



Consiliul Local al municipiului Slatina

Strada M. Kogălniceanu nr. 1, Slatina, Olt, 230080
telefon 0249/439377; 439233 fax: 0249/439336
e-mail: office@primariaslatina.ro site: www.primariaslatina.ro



Nr. 325/30.09.2015

HOTĂRÂRE

Privind: *Aprobare Strategie de Dezvoltare a Municipiului Slatina 2014 - 2020*

Consiliul Local al Municipiului Slatina întrunit în ședința ordinară din data de 30.09.2015;

Având în vedere:

- inițiativa Viceprimarului Municipiului Slatina prin expunerea de motive nr. 53777/29.05.2015;
- referatul de specialitate (nota de fundamentare) nr. 53780/29.05.2015 întocmit de către Serviciul Proiecte cu Finanțare Internațională;
- avizul favorabil al Comisiei pentru amenajarea teritoriului și urbanism din cadrul Consiliului Local al municipiului Slatina;
- prevederile art. 36 alin. (2) lit. b), alin. (4) lit. e) și alin. (6) lit. a) punctul 11 din Legea nr. 215/2001 privind administrația publică locală, republicată.

În temeiul art. 36, alin. 2, lit. b), art. 45, alin.1, coroborat cu art. 115, alin. (1), lit. b) din Legea nr. 215/2001 privind administrația publică locală, republicată;

HOTĂRĂȘTE:

Art. 1. Se aprobă „*Strategia de Dezvoltare a municipiului Slatina 2014 - 2020*” (Anexa) care face parte integrantă din prezenta hotărâre.

Art. 2. Prezenta hotărâre se comunică la:

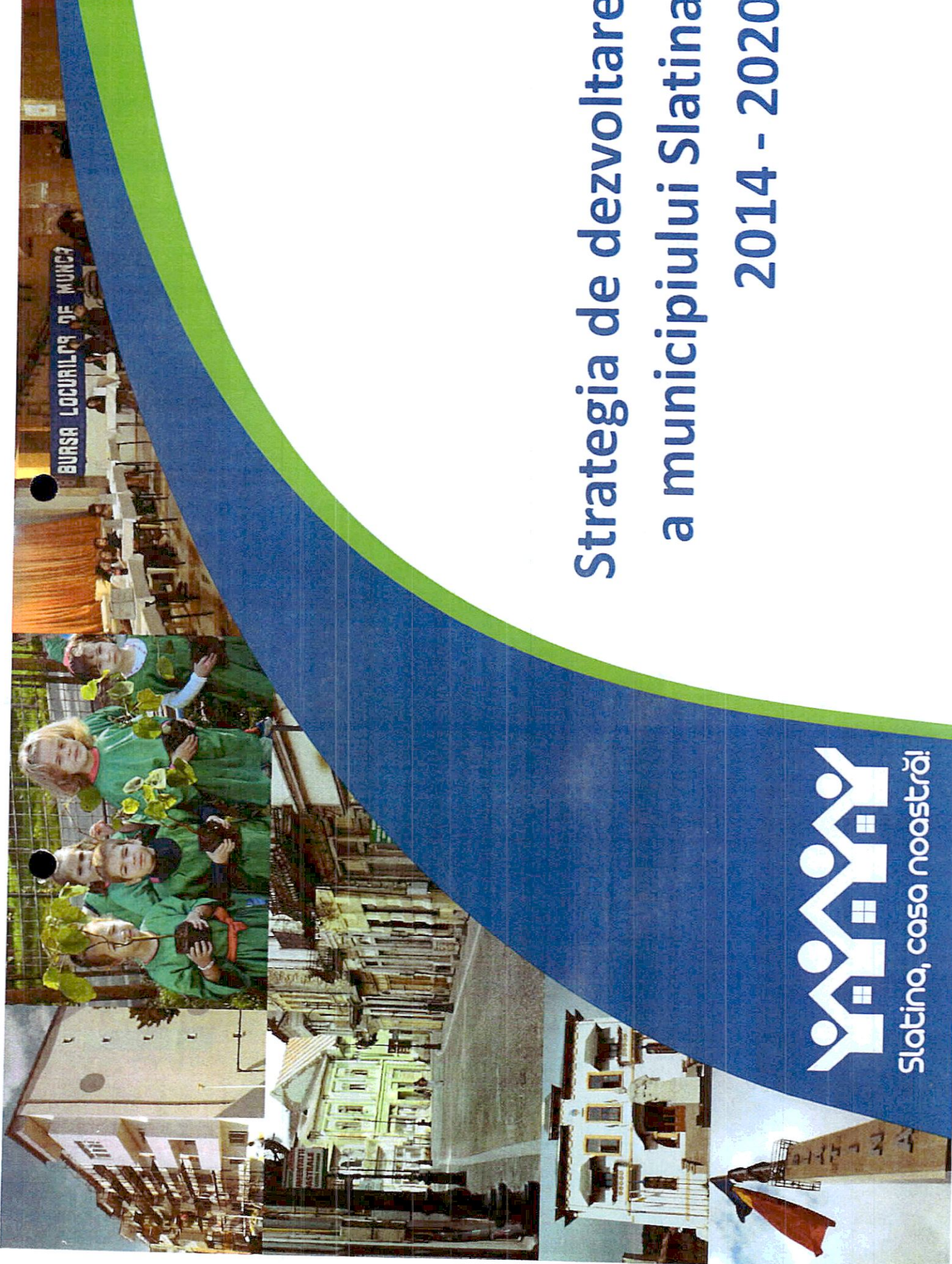
- Instituția Prefectului - Județul Olt;
- Primarul municipiului Slatina;
- Direcțiile și serviciile din subordinea Consiliului Local;



Președinte de ședință,
Vătraș Ion

Avizat de legalitate
Secretarul Municipiului Slatina,
Mihai Ion IDITA

Hotărârea a fost adoptată cu 14 voturi „pentru”



Strategia de dezvoltare a municipiului Slatina 2014 - 2020



Slatina, casa noastră!

Cuprins

PARTEA I – Analiza diagnostic	6
1. Municipiul Slatina – prezentare generală.....	7
Repere demografice și istorice ale orașului.....	7
Poziționarea și accesibilitatea.....	8
2. Economia urbană.....	10
Sectoare și activități economice preponderente	10
Servicii și structuri de sprijin a afacerilor	12
Concluzii și implicații pentru strategie.....	13
3. Infrastructura urbană și servicii	14
Locuirea și dezvoltarea imobiliară	14
Alimentare cu apă și canalizare	14
Gaze și alimentare cu energie electrică.....	16
Mobilitate și transport urban	17
Gestiunea deșeurilor.....	20
Concluzii și implicații pentru strategie.....	22
4. Mediul urban.....	24
Calitatea factorilor naturali.....	24
Spații publice: arii pietonale, spații verzi, zone de agrement și activități sportive	24
Spații verzi.....	25
Arii pietonale și calitatea spațiului public.....	26
Patrimoniul construit (clădiri protejate, zone protejate și situri arheologice).....	29
Concluzii și implicații pentru strategie.....	31
5. Comunitatea locală	32
Capital uman: structura și evoluția demografică, grupuri vulnerabile ..	32
Resursele de muncă și educația	35
Dezvoltarea comunității	37
Concluzii și implicații pentru strategie	39
6. Capacitate administrativă.....	40
Capacitate financiară.....	40
Parteneriat la nivel teritorial – potențialul colaborării cu localitățile din proximitatea Municipiului Slatina	43
Concluzii și implicații pentru strategie	46
7. Analiza SWOT	47
PARTEA a II-a – Planificarea strategică.....	49
8. Context strategic.....	49
9. Viziune și obiective.....	52
Perspectiva strategică	52
Obiective	53
10. Plan de acțiuni	56
11. Cadru de monitorizare și implementare	75

Lista de tabele

Tabel 1: Mediul de afaceri local, pe domenii principale de activitate.....	10
Tabel 2: Lungimile materialele și diametrele conductelor de aducțiune din Municipiul Slatina	15
Tabel 3: Cantitatea de deșeuri produse în municipiul Slatina (tone)	21
Tabel 4 Diversitatea expresiilor patrimoniului cultural în Slatina	30
Tabel 5 Repartizarea pe filieră și profil a locurilor din planul de școlarizare, pentru anul 2014 - 2015.....	35
Tabel 6: Evoluția numărului de șomeri în Municipiul Slatina	36
Tabel 7 Situația indicatorilor cu privire la execuția bugetului local.....	41
Tabel 8 Ținte asumate de România drept contribuții la atingerea obiectivelor Strategiei Europa 2020.....	51

Lista de figuri

Figură 1: Poziționarea Municipiului Slatina în Sud-Vestul României.....	9
Figură 2: Proportia cifrei de afaceri ale celor trei sectoare de activitate principale în mediul de afaceri slătinean.....	10
Figură 3: Poziționarea Parcului Industrial Slatina.....	13
Figură 4: Izocrone distanță timp calculate la intervalul orar 0:00 – 24:00 utilizând vehicule etalon (punct origine - Strada Mihail Kogălniceanu nr. 1).....	20
Figură 5: Evoluția spațiului verde în Slatina, 2007-2012.....	26
Figură 6: Structura populației în funcție de etnia declarată, la recensământul din anul 2011.....	32
Figură 7: Distribuția pe sexe și grupe de vârstă la nivelul Municipiului Slatina (stânga) și în județul Olt (dreapta), în anul 2012.....	33
Figură 8: Numărul mediu de salariați, comparativ pentru Slatina și Județul Olt, pentru perioada 2008 -2012.....	36
Figură 9: Evoluția veniturilor totale în bugetul local și a categoriilor de cheltuieli principale, 2008-2012.....	41
Figură 10: Evoluția cheltuielilor din bugetul local, 2008-2012.....	42
Figură 11: Analiza zonei periturbane a Municipiului Slatina.....	43
Figură 12: Influența Municipiului Slatina în teritoriu.....	45
Figură 13: Schema cadrului de monitorizare și implementare a strategiei.....	75

PARTEA I – Analiza diagnostic

1. Municipiul Slatina – prezentare generală

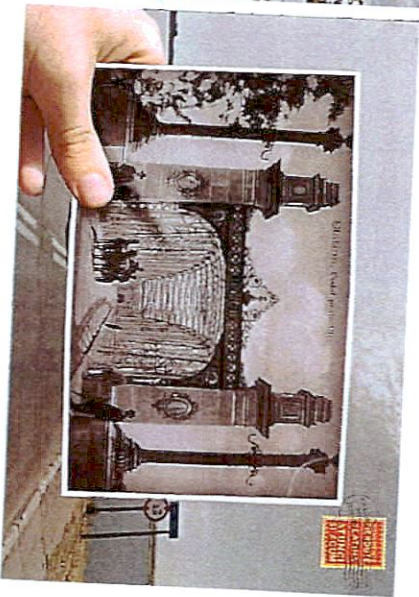
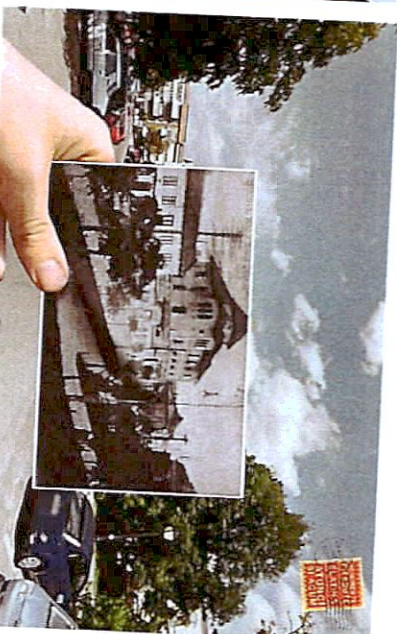
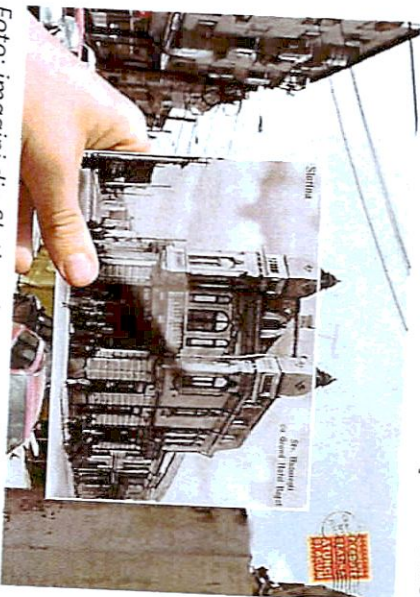


Foto: imagini din Slatina de odinioară

Sursă foto: <http://slatinadealtdata.wordpress.com/de-ionut-jifcu/>

Reperce demografice și istorice ale orașului

Municipiul Slatina este reședința județului Olt, fiind al cincilea oraș ca mărime din Regiunea Sud-Vest Oltenia. Slatina cunoaște o istorie de peste 600 de ani, timp în care a deținut un important rol în comerț, industrie, dar și cultură. În prezent, municipiul are o populație de 70,2 mii de locuitori, economia orașului fiind bazată în principal pe industrie, dezvoltată mai ales în ultimele decade, dar și comerț.

Rolul comercial, de altfel, este unul vechi, fiind datorat poziționării la intersecția unor drumuri comerciale străvechi („drumul cerii”, „oilor” sau

al „buților”) și este dovedit și de descoperirea de monede bizantine, venețiene, sărbești încă din secolele XI – XIII.

Atestarea documentară a Slatinei datează din 20 ianuarie 1368 în privilegiul comercial acordat de Vladislav I Vlaicu negustorilor de la Brașov, drept loc de vamă internă. De fapt, acest punct de vad din câmpie al Oltului era considerat punct obligatoriu de trecere a carelor cu mărfuri peste Olt¹. Calitatea de vamă a Slatinei aduce și importante investiții în

¹<http://www.mjolt.ro/muzeul-olt/articole/istoricul-orasului-slatina>

infrastructură. Astfel, „un pod, din lemn, pe picioare de zidărie, se construiește între anii 1845 - 1847, după proiectul arhitectului Balzano din Trieste (angajat pe o perioadă de cinci ani pentru întocmirea planurilor și construirea drumurilor în Țara Românească), apoi un altul în 1867, pentru ca între 1888 - 1891, inginerul Davidescu să construiască aici, la vadul Slatinei, primul pod de fier peste un râu intern românesc”².

Slatina continuă să se dezvolte în secolele XIX- XX drept important centru comercial și reședință pentru mai mulți boieri și filantropi olteni. Mai multe instituții ce supraviețuiesc și astăzi, precum biserici, spitale, școli, sunt înființate de către filantropii vremii (spre exemplu, Fântâneau, Ionașcu, Varipati). Se păstrează încă numeroase clădiri din acea perioadă: Grand Hotel Regal, Școala de Fete, Catedrala Ionașcu, Cofetăria Minerva și alte 50 de clădiri istorice de patrimoniu.

Perioada comunistă schimbă destinul și înfățișarea Slatinei, municipiul devenind un pol industrial important, dominat însă de prezența mării fabrici de aluminiu și blocurilor de locuințe necesare pentru colonia de muncitori antrenată în noua activitate economică. Astfel, dezvoltarea urbană în perioada socialistă a fost deosebit de accelerată, fiind construite noi cartiere muncitorești (ex. Steaua Roșie, Progresul I, II, III, Crișan, Tunari, etc.), construindu-se cele 55 de blocuri turn, dar și fabrici

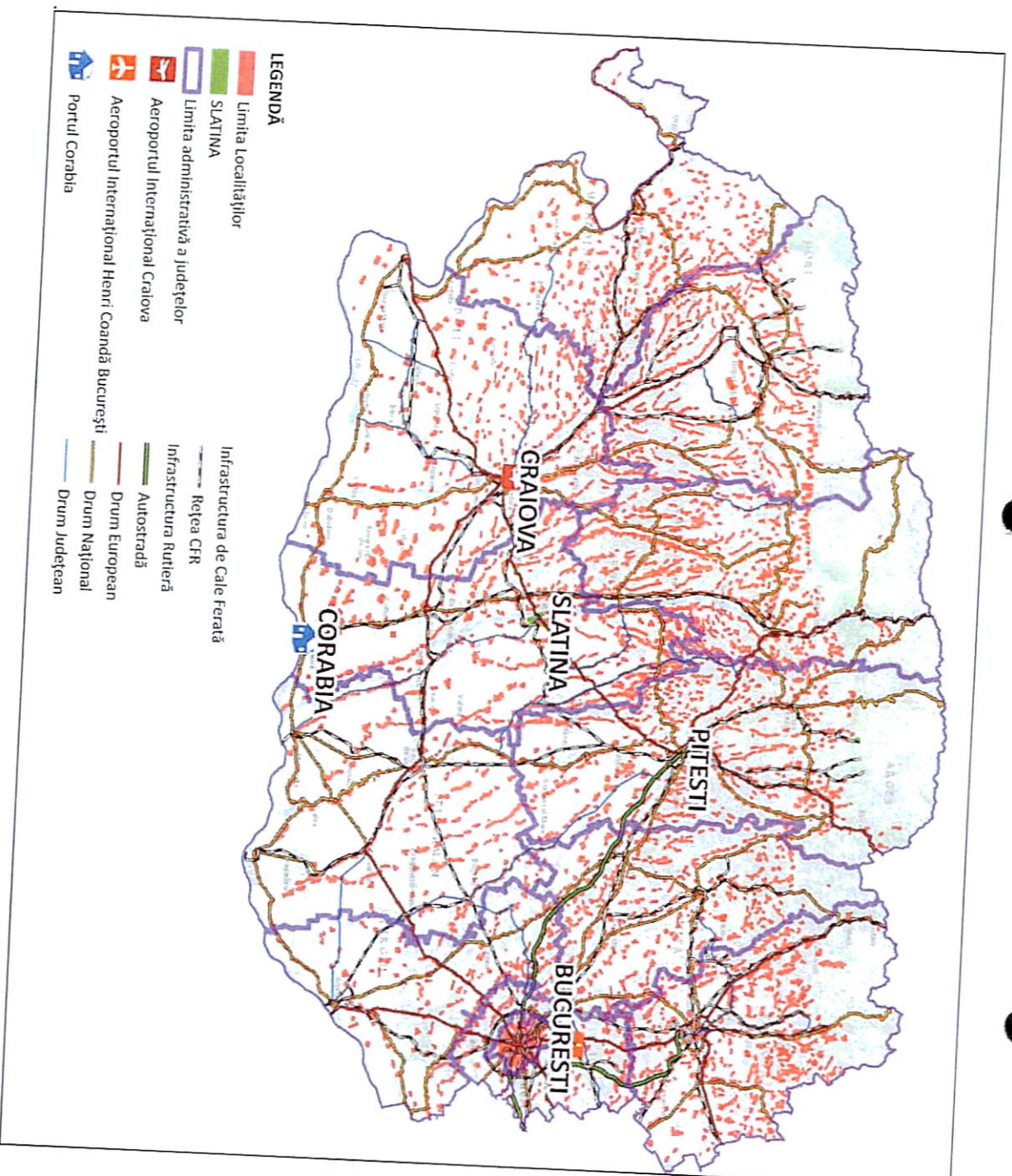
precum Uzina de Aluminiu (actuala Alro), Întreprinderea de Prelucrare a Aluminiului (fosta Alprom), Întreprinderea de Tevi (actuala Artrom) sau Electrocarbon.

Poziționarea și accesibilitatea

Municipiul Slatina este situat în sudul României, pe malul stâng al râului Olt, la extremitatea estică a Podișului Getic. Orașul este localizat între Craiova (51 km) și Pitești (70 km), de-a lungul drumului european E574. Municipiul este astfel situat la o distanță de aproximativ două ore de București, două treimi din drum fiind reprezentat de autostrada A1.

Cel mai apropiat aeroport este cel din Craiova (Aeroportul Internațional Craiova), ce asigură zboruri frecvente spre destinații din Italia, Spania, Germania și Marea Britanie. Cel mai mare aeroport al țării, Aeroportul Internațional Henri Coandă din Otopeni, este situat la 188 km de Slatina.

²<http://www.mjolt.ro/muzeul-olt/articole/slatina-aminintirilor>



Figură 1: Poziționarea Municipiului Slatina în Sud-Vestul României

Sursă: GEA Strategy & Consulting

Județul Olt, având drept reședință de județ Municipiul Slatina, este mărginit la sud de fluviul Dunărea.

În perspectiva (re-)dezvoltării porturilor de-a lungul Dunării, așa cum este impulsionat de recentele inițiative strategice (Strategia Dunării s.a.), accesul județului la Dunăre precum și proximitatea Slatinei de această axă reprezintă pe viitor un atu care poate fi pus în valoare.

2. Economia urbană

Sectoare și activități economice preponderente

Municipiul Slatina are un profil industrial foarte proeminent, 82% din cifra de afaceri generată local provenind din industrie. Orașul se remarcă în special pentru industria metalurgică (fabricarea și prelucrarea aluminiului, reprezentată de grupul Alro, și a țevilor din oțel fără sudură, reprezentată de compania TMK Artrom), industria cauciucului și a produselor nemetalice (fabricarea de anvelope, reprezentată de grupul Pirelli) și fabricarea de echipamente electrice (cabluri electrice, reprezentată de Prysmian Group). Împreună, aceste întreprinderi angajează aproape 7.000 de salariați.

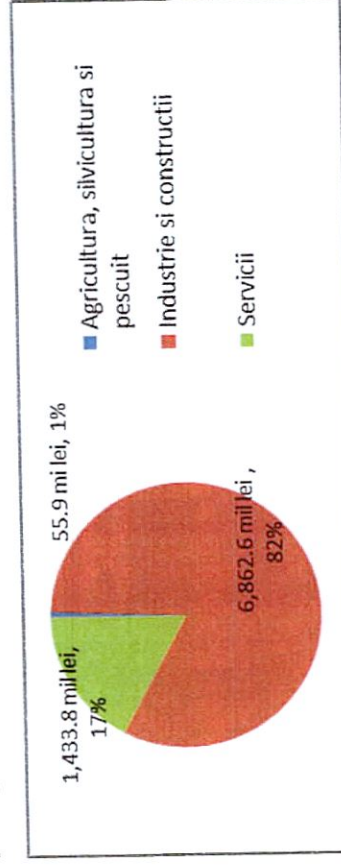
Tabel 1: Mediul de afaceri local, pe domenii principale de activitate

Sectoare	Cifra de afaceri (mil lei)		Număr de salariați	
	2008	2011	2008	2011
Agricultură, silvicultură și pescuit	52.5	55.9	364	178
Industria și construcții	1,816.7	6,862.6	11,087	14,967
Servicii	1,563.0	1,433.8	9,107	8,104
Total	3,432.3	8,352.2	20,558	23,249

Sursă date: Agenția Națională de Administrare Fiscală (ANAF)

Industria aluminiului are o istorie îndelungată, „uzina de aluminiu” fiind construită în perioada 1963-1965, prima șarjă de aluminiu fiind produsă în 1965. Compania a fost preluată de grupul Vimetco NV, ce desfășoară operațiuni în mai multe locații din România (jud. Gorj și Tulcea), precum și internațional. În Slatina, grupul cuprinde companiile Alro S.A. precum și VimetcoExtrusion.

Figură 2: Proportia cifrei de afaceri ale celor trei sectoare de activitate principale în mediul de afaceri slătinean



Sursă date: ANAF

Sectorul industriei prelucrătoare de aluminiu a generat oportunități de afaceri complementare. Astfel, există un număr important de companii care utilizează aluminiu, drept materie primă, din care amintim Altur S.A., ce realizează piese din aluminiu pentru industria auto, întreprinderi ce

realizează confecții metalice specializate în aluminiu, precum Prodal S.R.L., ProdnefCom (producție aliaje aluminiu), Delta Aluminiu (profile din aluminiu), Prysmian (în componența cablurilor electrice), dar și Rolmis (profile și produse din aluminiu).

În ultimii ani, însă, competiția la nivel global în industria producătoare și prelucrătoare de aluminiu a devenit din ce în ce mai acerbă, fapt resimțit și de către Alro. Pentru reducerea costurilor, compania deja nu mai utilizează materie primă de pe plan local (bauxită), însă chiar și așa, există riscul unor reduceri considerabile ale activității, inclusiv însoțite de reduceri de personal semnificative. Acest fapt ar avea o influență negativă și asupra întreprinderilor locale ce utilizează aluminiul ca materie primă rezultată.

Pentru a crește competitivitatea industriei, precum și a segmentelor de activitate complementare, este necesară o orientare mai pronunțată către procesarea de produse complexe pe bază de aluminiu, cu o pondere mai scăzută a producerii și comercializării produselor de bază.

Alte companii importante pe plan local au desfășurat însă investiții importante, precum Pirelli Tyres, prin extinderea producției în cadrul întreprinderii Cord. Compania Pirelli Tyres preconizează încă o extindere a activității în următorii ani, generând inclusiv crearea de noi locuri de muncă pentru până la 500 de persoane.

După industria metalurgică și cea a cauciucului și maselor plastice, un alt sub-sector industrial ce înregistrează un număr ridicat de angajați este cel al **industriei textile și a îmbrăcăminții**. Agenții economici slătineni, activi în acest domeniu, angajau la nivelul anului 2011 peste 2.500 de persoane, generând o cifră de afaceri de 117 mil. lei. Deși numărul firmelor a fost în scădere în perioada de criză, producția a crescut, ceea ce denotă o creștere a productivității întreprinderilor. Întreprinderea cea mai mare din acest domeniu este Guraytex.

Din punct de vedere al cifrei de afaceri, este de menționat și **sub-sectorul industriei alimentare**, care generează peste 47 mil. lei, susținând peste 600 locuri de muncă. Potențialul de dezvoltare al acestui domeniu poate fi văzut în strânsă legătură cu potențialul de dezvoltare al agriculturii din județ, întreprinderile din Slatina servind ca agenți de stocare și procesare a producției agricole județene.

În ceea ce privește **sectorul serviciilor**, aproape trei sferturi (71%) din cifra de afaceri este generată de întreprinderi ce activează în domeniul comerțului cu ridicata și amănuntul (reprezentând peste 1 mld. lei). Acest aspect denotă păstrarea de către municipiu a statutului de nod comercial în partea de sud-vest a țării. Activitățile de comerț au fost însă puternic afectate de perioada de criză, înregistrând o reducere atât a cifrei de

Strategia de Dezvoltare a Municipiului Slatina 2014 - 2020

afaceri, cât și a numărului de salariați. Dinamica aceasta este însă relevantă nu doar pentru Municipiul Slatina, ci și pentru nivelul național.

S-au înregistrat creșteri ale activității economice din servicii (ilustrat printr-o creștere a cifrei de afaceri) în domeniile distribuția apei, sănătate umană și veterinară, spectacole/cultură/recreere, investigații și protecție și tranzacții imobiliare și peisagistică, ceea ce denotă o extindere a ofertei de servicii pentru cetățeni și o creștere a puterii de cumpărare a acestora.

Servicii și structuri de sprijin a afacerilor

Municipiul Slatina a inițiat dezvoltarea unui parc industrial, un proiect strategic important menit să încurajeze localizarea investitorilor în oraș. În 2013, Primăria a înființat societatea S.C. Industrial Parc S.A. Slatina, având ca acționari Consiliul Local Slatina și S.C. LOCTRANS S.A., a selectat locația și a realizat un prim proiect tehnic al parcului.

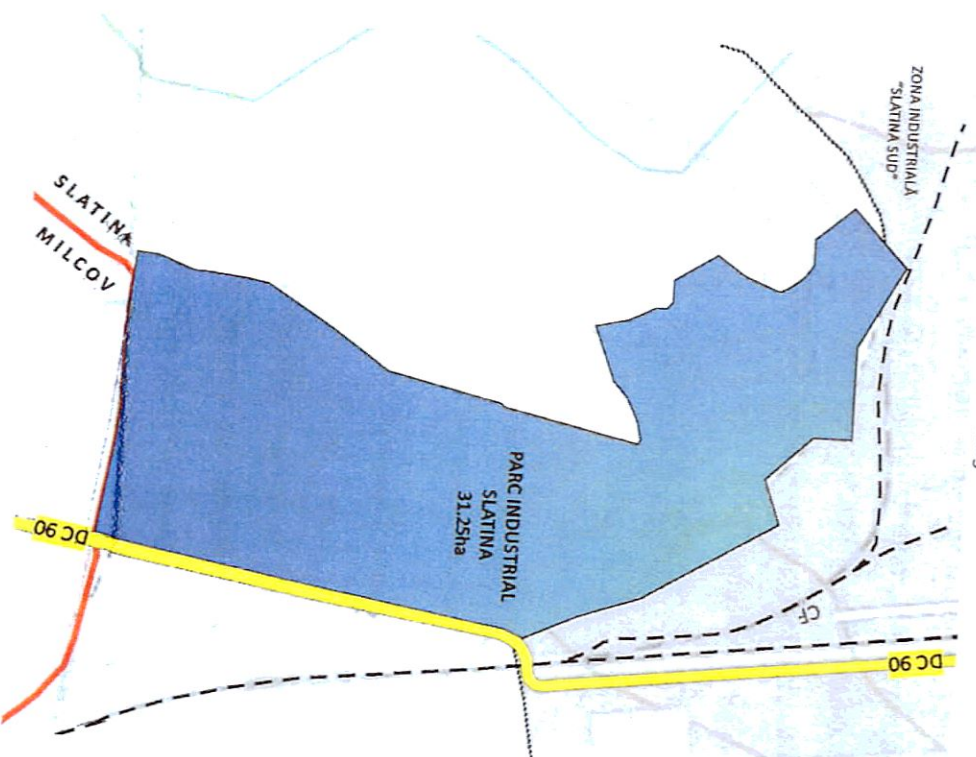
Parcul industrial se întinde pe o suprafață de 31,25 ha, fiind situat în zona industrială din sudul orașului, în perimetrul cuprins între fostul CET Slatina și Str. Milcovului (DJ89). Titlul de parc industrial a fost acordat în mod oficial prin Ordinul nr. 28/2014 al Ministerului Dezvoltării Regionale și Administrației Publice, intrat în vigoare începând cu luna februarie a anului 2014. Din declarațiile directorului general al parcului industrial, dl. Ciprian Chițoiu, mai multe companii și-au manifestat interesul în a se

Per ansamblu, mediul de afaceri slătinean este dominat de prezența unor mari întreprinderi. Astfel, o analiză a mediului de afaceri relevă că întreprinderile mari (14 la număr) concentrează aproape jumătate din salarii mediului de afaceri slătinean. Sectorul micilor întreprinzători are astfel o pondere mult mai redusă, din punct de vedere al forței de muncă angajate și a cifrei de afaceri.

localiza în parcul industrial. În prima parte a anului 2014 s-au demarat primele licitații pentru concesionarea sau vânzarea terenurilor din parc.

Perimetrul parcului industrial dispune de sistem de canalizare și rețele de curent electric. Pentru buna funcționare a parcului industrial, municipalitatea vizează realizarea măsurilor necesare, precum împământarea cablurilor de alimentare cu energie electrică, extinderea alimentării cu apă, construcția de rampe de acces la calea ferată și a unor zone de parcare, prin includerea acestora într-un proiect ce va fi depus spre finanțare din fonduri europene.

Figură 3: Poziționarea Parcului Industrial Slatina
Sursă: *Procesare GEA Strategy & Consulting*



Concluzii și implicații pentru strategie

Mediul de afaceri slătinean este definit în special de prezența unor întreprinderi de talie mare, active în sectorul industriei. Deși astfel de companii au un rol deosebit de important în a asigura locuri de muncă și o stabilitate relativă a economiei locale, uneori prezența și rentabilitatea acestora este influențată în mod negativ de evoluții pe piețele internaționale. La fel de importante ca întreprinderile mari trebuie percepute întreprinderile mici și mijlocii, care pot crea servicii conexe și competitive, pornind atât de la materii prime necesare sau oferite de întreprinderile mari, cât și alte resurse valorificabile pe plan local.

Politica de sprijin a Primăriei pentru mediul de afaceri slătinean se va axa, pe de o parte, pe consolidarea și susținerea prezenței în continuare a investitorilor strategici în Slatina, iar pe de altă parte, Primăria va sprijini sectorul micilor întreprinzători, atât prin măsuri ce țin de educație antreprenorială, cât și prin acordarea de stimulente financiare sau logistice.

3. Infrastructura urbană și serviciile

Locuirea și dezvoltarea imobiliară

Fondul de locuințe colective al municipiului Slatina s-a dezvoltat în bună parte în perioada comunistă, pentru a deservi dezvoltarea industrială a orașului. În prezent, demersurile de îmbunătățire a calității locuirii în de modernizarea fondului de locuințe actual, pe de o parte și facilitarea accesului la locuire pentru tineri și grupuri vulnerabile, pe de altă parte.

Programele de reabilitare termică, amenajare de spații verzi și de agrement pentru copii, precum și alte măsuri descrise în capitolul 3, vizează creșterea calității vieții în cartierele slătinenne. Noi ansambluri construite, precum ansamblul de locuințe Crișan II, integrează noi facilități (ex. piscină) și sunt bine conectate la rețeaua de transport public în comun.

Facilitarea accesului la locuințe de calitate pentru grupurile vulnerabile contribuie la menținerea echilibrului social la nivel municipal, dar și la reducerea disparităților sociale. Menționăm în acest sens, programele susținute de către Consiliul Local al Municipiului Slatina și ANL (Agenția Națională pentru Locuințe) pentru diverse categorii de grupuri vulnerabile, având în general o putere de cumpărare scăzută. În plus, Primăria Municipiului Slatina a desfășurat și alte măsuri de sprijin, precum atribuirea în folosință gratuită pentru tineri a unor loturi în vederea

construirii unor locuințe proprietate personală (s-au atribuit prin această măsură 28 de loturi pe strada Cireașov nr. 21). Pe lângă aceasta, menționăm și achiziționarea imobilului din strada Constructorului nr. 3 în vederea amenajării unui bloc de locuințe sociale.



Foto: Blocul 19 D (ANL)

Sursă foto: <http://www.primariaslatina.ro/>

Alimentare cu apă și canalizare

S.C. Compania de Apă Olt S.A. este singurul operator regional al județului Olt în domeniul captării, tratării și distribuției apei, colectării și epurării

apelor uzate. S.C. Compania de Apă Olt S.A. operează în Municipiul Slatina și orașele: Dragănești-Olt, Scornicești, Piatra-Olt și Potcoava.

Sursa de alimentare cu apă a municipiului Slatina, conform Companiei de Apă Olt (CAO), o constituie 118 de puțuri forate pe malul stâng al Oltului la adâncimi cuprinse între 50 și 120 m. Fronturile de captare din aglomerarea Slatina sunt localizate în Curtișoara, Zona B, Salcia - Slătioara, Zona D, Zona V și Zona Noua. Apa este extrasă din foraje cu pompe submersibile și colectată în două bazine mari de unde, după un proces de clorinare, este pompată în rețeaua de distribuție a municipiului Slatina prin patru stații de tratare. Transportul apei între cele patru fronturi de captare și Slatina se face prin conducta de aducțiune, iar distribuția apei potabile în municipiu se face prin intermediul a patru stații de pompare la nivelul cărora se realizează și tratarea apei (stația de tratare Salcia - pre-clorinare; stația de tratare Nicolae Bălcescu - pre-clorinare; stația de tratare Oltuz - post-clorinare; stația de tratare Crișan II - post-clorinare). Ca urmare a rezultatelor probelor prelevate de la fronturile de captare, se înregistrează unele depășiri la câțiva parametri chimici față de valorile admisibile (amoniu, turbiditate), iar pH-ul este foarte aproape de limita maximă admisibilă, acestea însă neavând un impact considerabil.

Sistemul de alimentare cu apă la nivelul anului 2012 avea o acoperire de 98,3%, conform Master Planului de Apă Canal - Compania de Apă Olt cu o

lungime a rețelei de 126,085 km. O mare problemă o reprezintă rețelele interioare aferente cartierelor vechi care, din cauza degradării avansate a conductelor, înregistrează pierderi semnificative de apă, presiune mică în cartierele cu clădiri P+4 și o calitate a apei la consumator mai scăzută.

Tabel 2: Lungimile materialele și diametrele conductelor de aducțiune din Municipiul Slatina

Material	Diametre [mm]	Lungimi [m]
Fontă	Variabil 200 ÷ 400	562,67
HDPE	Variabil 32 ÷ 200	4.845,34
OL	Variabil 80 ÷ 800	1.574,80
	Total	6.982,80

Sursă date: *Compania de Apă Olt*

Sistemul de canalizare are o lungime a rețelei de cca. 90 km și funcționează în regim divisor. Astfel, regăsim o rețea de colectoare și una de canalizare pluvială. Una din problemele întâlnite pe rețeaua de canalizare constă în gradul mare de colmatare al colectoarelor existente. Cauza acestei probleme este reprezentată de subdimensionarea colectoarelor în unele zone, iar în alte zone de exploatarea improprie a rețelei, existând disfuncționalități la nivelul celor cinci stații de pompare existente.

Apa uzată este transportată gravitațional către stația de epurare, prin intermediul a două colectoare ce necesită reabilitări. Din cauza traseului dificil al unuia dintre cele două colectoare este imposibilă operarea și

întreținerea eficientă a acestui colector. De asemenea, există tronsoane supraterane fără protecție exterioară, iar gurile de vizitare sunt deschise, permițând, astfel, deversări necontrolate cu impact negativ în funcționarea stației de epurare ape uzate Slatina. Cele două colectoare principale se unesc în căminul de intrare al stației de epurare ape uzate Slatina, după care apa uzată este transferată către Sistemul de Epurare al Apelor Uzate (SEAU) Slatina pentru a fi tratată. Stația de epurare inițială a fost construită în 1984 și a fost proiectată pentru epurarea apelor uzate, conform unei scheme convenționale de epurare cu nămol activat prin stabilizarea anaerobă separată a nămolului. La sfârșitul anului 2009 au fost demarate lucrările de reabilitare și extindere a stației de epurare ape uzate, iar principalele lucrări fac referire la extinderea și modernizarea treptelor mecanice, biologice și de tratare a nămolului.

La data elaborării prezentului document se află în implementare proiectul de *Extindere și reabilitare a sistemelor de apă și apă uzată în județul Olt finanțat din Programul Operațional Sectorial Mediu Axa prioritară 1*. Asociația de Dezvoltare Intercomunitară „Oltul” a fost creată în scopul realizării în comun a proiectelor de dezvoltare regională în domeniul apei potabile și a apei uzate, inclusiv a proiectului enunțat anterior. Operatorul Regional S.C. Compania de Apă Olt S.A este beneficiarul final și instituția responsabilă pentru implementarea proiectului. Din obiectivele specifice

ale proiectului, amintim: construcția și modernizarea surselor de apă captată; construcția și reabilitarea stațiilor de tratare de apă potabilă; extinderea și reabilitarea rețelelor de apă potabilă; extinderea și reabilitarea rețelelor de colectare a apei uzate; construcția și reabilitarea stațiilor de epurare; construcția și reabilitarea instalațiilor de tratare a nămolului; achiziționarea de debitmetre de zonă și echipamente mobile pentru detectarea pierderilor din rețea, software și echipamente pentru sistemul informatic geografic (GIS) și modelare hidrologică, echipament de inspecție a conductelor de canalizare și implementare sistem Supervisory Control and Data Acquisition (SCADA).

Gaze și alimentare cu energie electrică

Din punct de vedere al alimentării cu gaze naturale, toată suprafața municipiului este deservită, însă există probleme cu zone parțial neracordate (procent din strada Oltului, strada Nicolae Bălcescu, strada Meșteșugarilor și zona periferică).

Din punct de vedere al consumului de energie electrică, municipiul Slatina înregistrează un consum foarte mare de energie electrică datorat în principal activităților industriale. Spre exemplu, ALRO S.A. consumă anual aproximativ 5,6% din consumul înregistrat la nivelul României. Alimentarea cu energie electrică se face de la stațiile de transformare Slatina, Grădiștea și stațiile Curtișoara și Milcov. Rețelele de distribuție de

medie și mare tensiune sunt localizate în zona periferică a municipiului și sunt destinate în principal consumatorilor industriali.

Rețeaua electrică de distribuție de joasă tensiune, rețea aeriană, este destinată alimentării consumatorilor casnici și iluminatului public stradal.

Mobilitate și transport urban

Străzile urbane înregistrau la nivelul anului 2013 o lungime de aproximativ 140 km, din care aproximativ 83% au o stare medie sau bună de viabilitate, fiind acoperite în principal din îmbrăcămiși asfaltice de beton sau ciment bituminos. Diferența de 17% e reprezentată de străzi acoperite de îmbrăcămiși din pământ sau balast și sunt situate în zonele periferice ale orașului sau în locații unde se efectuează lucrări de modernizare a rețelei de apă-canal. Aceste străzi urbane sunt distribuite pe 178 de artere. Analizând starea tehnică a străzilor urbane se poate concluziona că lungimea străzilor nemodernizate însumează aproximativ 29 km.

Cea mai mare parte din rețeaua de străzi este orientată pe direcția est-vest. Acestea converg către singura posibilitate de traversare a râului Olt (podul metalic) și sunt legate, la anumite distanțe, de străzi orientate pe direcția nord-sud, alcătuiind un evantai, configurația fiind impusă de condițiile naturale. Rețeaua majoră de străzi delimitează zone în care sunt

amplasate diferite funcțiuni socio-economice sau centre de interes public polarizatoare de fluxuri de circulație auto și pietonale.

Densitatea de străzi urbane cea mai ridicată se înregistrează în zona delimitată de străzile Vintilă Vodă, Independenței, Crișan și Ionașcu.



*Foto: Podul Metalic peste Râul Olt –DN65
Sursă foto: captură proprie*

Traseul de străzi urbane preia în prezent majoritatea traficului de deplasare în toate fluxurile de circulație auto către zonele industriale din nord-est și sud-est, deplasarea în weekend, infrastructura de transport în comun și de tranzit ușor. Alternativa de ocolire a centrului este strada

Oituz, care poate prelua traficul de tranzit, o parte a transportului în comun și o parte din deplasările de serviciu.

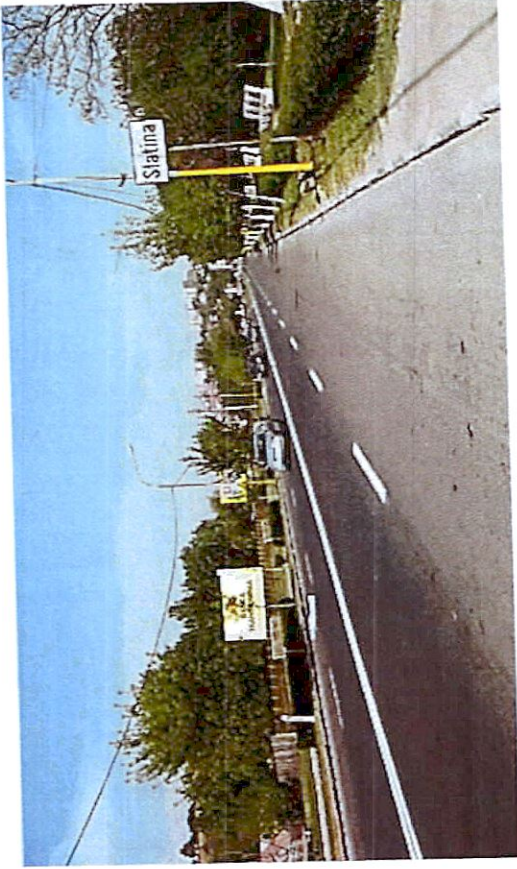


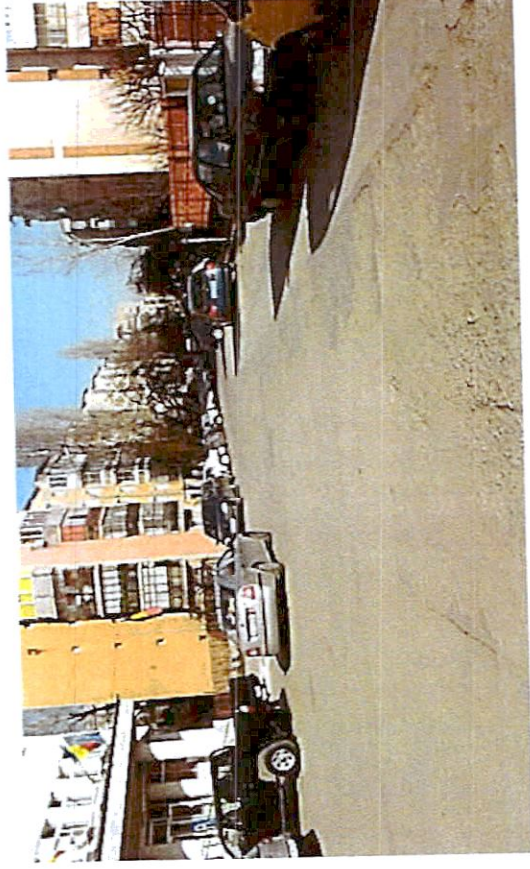
Foto: Bulevardul Sf. Constantin Brâncoveanu, (îmbrăcămintă rutieră din beton asfaltic) Sursă foto: <http://www.primariaslatina.ro/>

Din punct de vedere al rețelei rutiere majore, pe lângă rețeaua internă a municipiului Slatina se observă următoarele drumuri ce penetrează și traversează orașul:

1. DN65 (E574) care face legătura între Pitești și Craiova, traversând municipiul Slatina pe direcția est-vest.

2. Drumurile județene care fac legătura cu localitățile învecinate, din care cel mai important este DJ546 care face legătura între Turnu Măgurele-Drăgănești-Slatina-Drăgășani, traversând municipiul Slatina pe direcția sud-est/nord-vest.

Din punct de vedere al mobilității în raport cu principalele centre urbane învecinate, cea mai mare cerere este generată pe relațiile către și dinspre Craiova, Pitești și Caracal. Acest aspect generează fluxurile majore de circulație, care produc un impact puternic asupra rețelei stradale a municipiului, conducând la o creștere a vitezei de uzură a îmbrăcăminții rutiere.



*Foto: Strada Arcului (îmbrăcămintă rutieră din beton)
Sursă foto: <http://www.primariaslatina.ro/>*

Transportul public din municipiul Slatina este asigurat de firma S.C. Loctrans S.A. Societatea de transport public deține un parc auto compus din 14 autobuze și un autocar pentru toate categoriile de persoane, dotate cu validatoare de bilete. Traseele deservite sunt în număr de 22, din care 3 sunt trasee perurbane. Pe aceste trasee, în zilele lucrătoare rulează un număr de 100 de curse pe zi, iar în zilele de weekend și sărbători legale 36 de curse pe zi. Conform studiului de trafic și a informațiilor primite de la operatorul local, cele mai utilizate stații pentru mijloacele de transport în comun sunt: Catedrala, cu aproximativ 1.400 de utilizatori, Romtelecom, ACR și liceul Sportiv cu câte aproximativ 700 de utilizatori, urmate de Parc Hotel, Liceul Minulescu, 13 Decembrie, Arcului și Finanțe, cu sub 140 de utilizatori. Din analiză rezultă că zona de nord a municipiului are acces slab către stațiile de transport în comun, spre deosebire de cartierele de locuințe colective.

Sistemul de transport în comun este completat de rețeaua de transport în regim taxi, ce deserveste întreaga suprafață administrativă a municipiului.

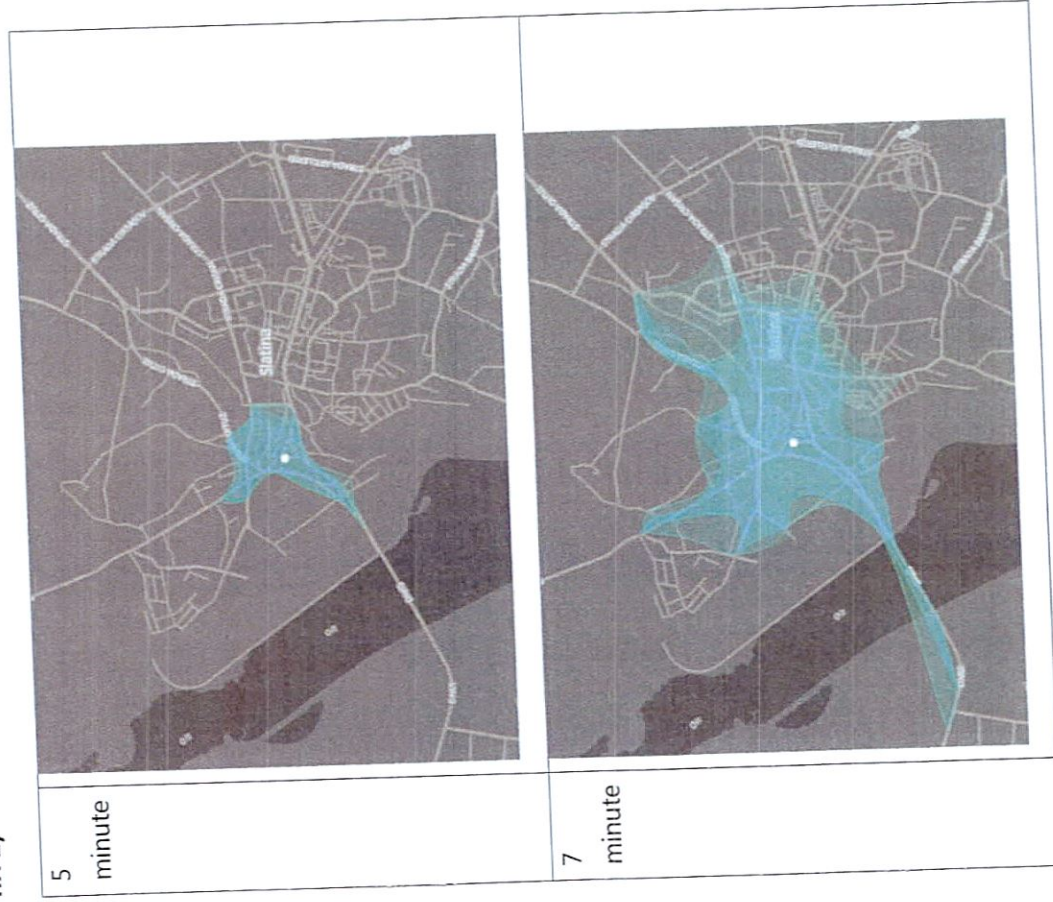


Foto: Parcul auto LOCALTRANS

Sursă foto: captură proprie

Analizând starea carosabilului, capacitățile de trafic, dar și valorile medii de circulație, se poate concluziona că din centrul orașului către zonele perurbane durata medie de călătorie este de circa 11 minute. Pentru a se obține această valoare s-au eliminat vârfurile de circulație din zonele de penetrație ale municipiului datorate traficului greu.

Figură 4: Izocrone distanță timp calculate la intervalul orar 0:00 – 24:00 utilizând vehicule etalon (punct origine - Strada Mihail Kogălniceanu nr. 1)



Sursă: Prelucrare API <http://isoscope.martinvonlupin.de> folosind valori medii de trafic, referință aprilie 2014

Gestiunea deșeurilor

Operatorul cu atribuții în gestionarea deșeurilor municipale, a deșeurilor nemetalice, din hârtie, carton și mase plastice este compania S.C. SALUBRIS S.A. Din totalitatea deșeurilor urbane colectate, 95% sunt deșeuri menajere, 4% provin din servicii municipale și 1% din construcții. Analizând cantitatea totală de deșeuri produsă în Municipiul Slatina, se observă o tendință de producere constantă a acestora, datorită dimensiunii teritoriale de nivel mediu a municipiului.

Tabel 3: Cantitatea de deșuri produse în municipiul Slatina (tone)

An	Deșuri menajere colectate în amestec de la populație	Deșuri asimilabile deșeurilor menajere colectate în amestec de la agenții ec.	Deșuri reciclabile	Deșuri din piețe	Deșuri stradale	Deșuri din construcții și demolări	Total
2009	2940	2960	228	150	360	1800	8438
2010	2725	2850	138	120	380	1669	7822
2011	2533	2454	68	140	390	3028	8613
2012	2728	2809	73	160	420	2219	8409

Sursă: Solubris S.A

Începând cu anul 2009, Primăria, în colaborare cu S.C. SALUBRIS S.A. a implementat un sistem de colectare selectivă a deșeurilor, denumit „Easy”. Astfel, la nivelul anului 2013 colectarea selectivă a deșeurilor a ajuns să fie făcută în 65 de puncte îngădite ale orașului (dintr-un total de 128 puncte de colectare deșuri), existând 205 containere pentru deșuri reziduale, 68 pentru hârtie, 52 pentru plastic, 44 pentru metal și 92 de containere pentru sticlă. De asemenea, există și peste 60 de containere îngropate cu avantaje sporite din punct de vedere al eficienței de colectare. Valorile prezentate anterior se regăsesc în zonele de blocuri ale municipiului. Pe lângă beneficiile aduse locuitorilor, soluția „Easy” este benefică și pentru mediu, prin reducerea mizeriei din jurul containerelor,

a câinilor comunitari, dar și prin eliminarea mirosurilor neplăcute. Sistemul este unul complet automatizat, colectarea realizându-se cu ajutorul unei autospeciale dotate cu un braț telescopic ghidat electronic pentru ridicarea containerelor subterane și manevrarea lor către structura compactoare a autospecialei. Pentru persoanele fizice ce locuiesc în zonele de case, colectarea se efectuează “din poartă în poartă”, de două ori pe săptămână. Pentru agenții economici colectarea se face pe baza cantităților contractate.

Un alt proiect ce trebuie menționat este implementarea proiectului-pilot Ecolinks de colectare selectivă a deșeurilor solide început în anul 2002. Proiectul s-a aplicat în 8 puncte de colectare selectivă situate în cartiere diferite ale orașului, prin care s-a pilotat, la o scară redusă, capacitatea populației din Municipiul Slatina de a colecta selectiv materialele reciclabile și reutilizabile.

Transportul deșeurilor menajere se efectuează cu vehicule clasice (autogunoiere), dar s-a început dotarea parțială cu vehicule speciale, închise, prevăzute cu sisteme automate de încărcare. Ritmul de colectare este zilnic pentru punctele urbane, la 2-3 zile pentru agenții economici, în funcție de anotimp și la solicitare în diverse situații.

Rampa actuală de depozitare a deșeurilor urbane, situată pe o suprafață de 4 hectare, nu corespunde reglementărilor în vigoare, dar la nivel

regional conform Masterplan Deșeuri Județul Olt, a fost propusă realizarea unui depozit regional pe raza comunei Bălteni și a cinci stații de transfer în Caracal, Corabia, Bals, Drăgănești-Olt și Scornicești, cu scopul de a reduce impactul deșeurilor care nu sunt deponizate ecologic asupra mediului. Depozitul județean de deșeuri se află în construcție, la aproximativ 16,5 km și va avea la finele anului 2014 o capacitate a celei de 3.560.000 m.c.

Concluzii și implicații pentru strategie

Din punct de vedere al sistemului de alimentare cu apă și canalizare se recomandă finalizarea proiectelor în curs de implementare în Municipiul Slatina, pentru îmbunătățirea calității vieții populației prin asigurarea accesului la servicii sigure și eficiente de apă potabilă și canalizare. Totodată, se recomandă creșterea gradului de acoperire în rândul populației cu servicii de alimentare cu apă și canalizare până la 100% și asigurarea în Municipiul Slatina a serviciilor prestate din punct de vedere calitativ și cantitativ la standardele și normele în vigoare. Trebuie avută în vedere și eliminarea deversării directe a apelor uzate în apa de suprafață, respectiv râul Olt și reducerea exfiltrărilor de apă uzată prin evacuarea și tratarea apei uzate în procent de 100%.

Din punct de vedere al sistemului de distribuție energie termică, este necesară racordarea întregului municipiu la rețeaua de gaze, în lipsa sistemului de distribuție a energiei termice în oraș.

Sistemul de distribuție a energiei electrice corespunde parametrilor de funcționare, fiind necesară doar o mentenanță a sistemului și o creștere a capacității infrastructurii de distribuție în zonele periferice ale municipiului.

Din punct de vedere al mobilității, în Municipiul Slatina sunt necesare intervenții de deviere sau calmare a traficului pe principalele străzi, care înregistrează fluxuri majore ale circulației, și anume Bd. Sf. Constantin Brâncoveanu, str. Ionașcu, str. Oituz, str. Pitești, Bd. A. I. Cuza, str. Cîrceașov, str. Artileriei, str. Ecaterina Teodorescu, str. Primăverii, str. Libertății, Bd. Nicolae Titulescu, str. Crișan, str. George Poboran, str. Vintilă Vodă, str. Cornișei.

Conform analizei și a studiului de trafic elaborat pentru Municipiul Slatina la nivelul rețelei stradale, la ora de vârf, cu valorile de trafic de la nivelul anului de bază 2014, nu au fost identificate probleme majore în modul de desfășurare a circulației auto și pietonale. Zonele cu disfuncționalități sunt reprezentate de locațiile unde viteza de deplasare este îngreunată din cauza mașinilor staționate neregular, zone de

oprire taxiuri, necorelarea intersecțiilor semaforizate, treceri de pietoni nesemaforizate peste axe principale de tranzitare sau starea carosabilului.

instalarea a 58 de platforme de colectare a deșeurilor la nivelul Municipiului Slatina.

Din punct de vedere al managementului deșeurilor este necesară finalizarea proiectului „Sistem integrat de management al deșeurilor solide în județul Olț”, început în anul 2011 prin care se va realiza

4. Mediul urban

Calitatea factorilor naturali

În calitate de pol industrial, municipiul Slatina este predispus hazardelor industriale ce pot afecta semnificativ calitatea vieții și a mediului înconjurător. Din fericire, în acest moment nu se constată nici o abatere a principalilor indicatori privind siguranța activității economice și calitatea mediului înconjurător. De altfel, principalii agenți economici cu potențial de poluare ai zonei (ALRO S.A., ELECTROCARBON S.A., TMK ARTROM S.A.) intră sub incidența directivei IPPC 2008/1/CE privind Prevenirea și Controlul Integrat al Poluării. De asemenea, ALRO S.A. și PIRELLI TYRES ROMANIA S.R.L. se află sub incidența directivei SEVESO, privind controlul accidentelor majore în care sunt implicate substanțe periculoase. Nivelul de siguranță impus de astfel de protocoale se constată de altfel în

calitatea foarte bună a aerului în municipiul Slatina, conform măsurătorilor efectuate de către Agenția pentru Protecția Mediului Olt (APM) pentru indicele specific de calitatea aerului.

Intraurban, municipiul Slatina se confruntă cu problemele specifice oricărui oraș ce nu are o centură de ocire. Nivelul de zgomot este depășit pentru străzile de categoria tehnică a-II-a și a III-a (CMA admis 70 dB(A), respectiv 65 dB(A)) pe arterele des circulate, respectiv: str. Cireașov, str. Pitești, str. Ionașcu și str. Artileriei. Conform raportului elaborat de APM privind poluarea fonică, pentru restul zonelor funcționale (piețe, parcuri, școli și zone industriale) nu s-au înregistrat depășiri față de limitele stabilite de normativele în vigoare.

Spații publice: arii pietonale, spații verzi, zone de agrement și activități sportive

O mare parte a slăteninilor își au domiciliul în cartierele de locuire cu densitate ridicată (blocuri cu mai multe etaje, număr mare de rezidenți pe m²). În acest context, o provocare pentru Slatina este de a îmbunătăți calitatea vieții în cartiere, precum și de a diversifica funcționalitatea

acestora (dezvoltarea, pe lângă funcția de locuire, a spațiilor de petrecere a timpului liber – infrastructuri de agrement, culturale ș.a.).



Foto: Investiții recente pentru îmbunătățirea calității vieții în municipiul Slatina – reabilitarea termică a locuințelor colective.

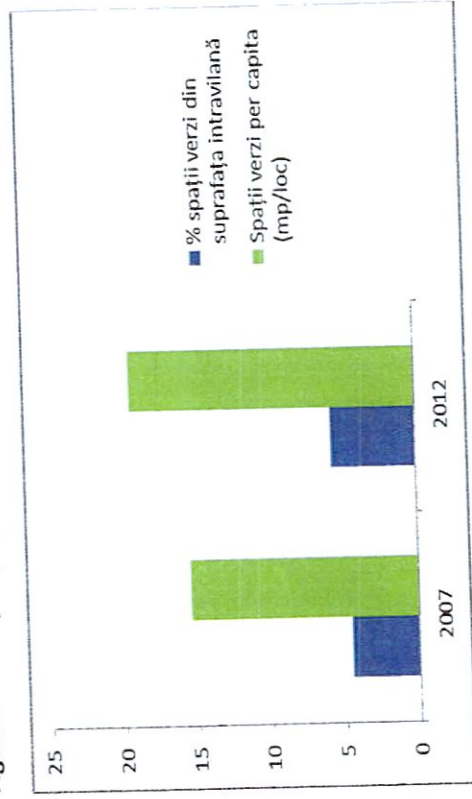
Sursă foto: Primăria Slatina

Spații verzi

În acest sens, pe lângă investițiile specifice în infrastructura socială și economică, o atenție deosebită trebuie acordată imaginii orașului și

atractivității acestuia pentru rezidenți. Astfel, înverzirea orașului este o prioritate, având în vedere că majoritatea cartierelor din Slatina au fost proiectate fără a se lua în considerare nevoia rezidenților de racordare cu mediul ambiental. Spațiile verzi reprezentau 5,6% din totalul suprafeței intravilane în 2012, înregistrând o creștere de aproximativ 1% față de nivelul anului 2007. Conform datelor disponibile, slătinienii beneficiază la nivelul anului 2014 de aproximativ 31 mp de spațiu verde pe cap de locuitor, prag peste nivelul de 26 mp recomandat la nivel european pentru România. Sunt meritorii investițiile făcute în ultima decadă privind modernizarea și amenajarea spațiilor verzi. De altfel, cele mai importante spații verzi sunt cele două parcuri din Slatina- Pitești și Victoria- care au căpătat un aspect plăcut și atractiv în ultimii ani. Sunt notabile și multiplele spații verzi aflate în proximitatea bulevardelor principale și cartierelor de locuințe. Astfel de inițiative trebuie continuate pentru a deservi toate cartierele din Slatina. În plus, pot fi testate modalități de implicare a slătinienilor în design-ul și mentenanța spațiilor verzi.

Figură 5: Evoluția spațiului verde în Slatina, 2007-2012



Sursa: Fișa localității, DIS Olt

Arii pietonale și calitatea spațiului public

Prin reabilitarea recentă a străzilor și aleilor de acces rutier și pietonal din diferite zone din Slatina au fost integrate noi elemente de design urban: arii pietonale în centrul vechi și centrul civic al Slatinei, zona Primăriei Slatina, parcuri noi amenajate etc. Această preocupare pentru spațiile publice din municipiu trebuie corelată în continuare cu politica privind mijloacele de transport alternativ (biciclete). Slatina rămâne dominată de autovehicule personale, parcate haotic, în contextul insuficienței locurilor de parcare adecvate. Experiența urbană este astfel influențată negativ, percepția cetățenilor fiind conturată de aglomerare și poluare.

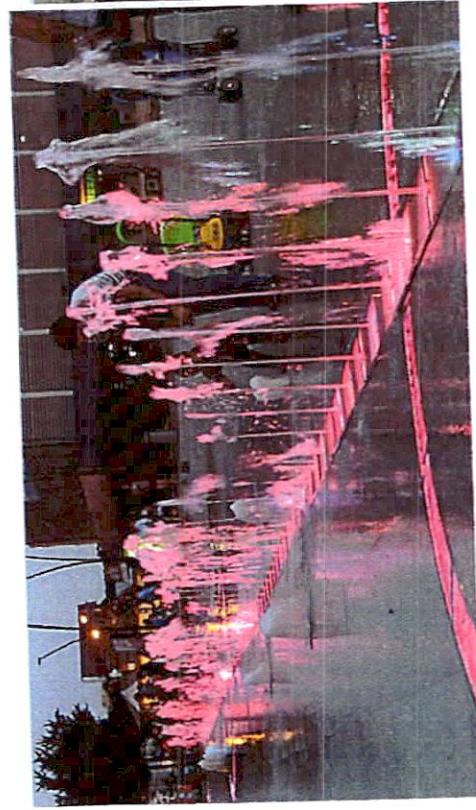


Foto: Reabilitarea spațiilor publice a vizat oferirea unei experiențe multi-senzoriale, caracteristică de bază pentru un spațiu public atractiv (care integrează cu succes elemente precum soare, vânt, umbră, apă, raport de înălțime diferit etc.). Amenajare centru civic și expo-parc (stânga) și parc Pitești (dreapta)

Sursă foto: Primăria Slatina



Activități de agrement

Municipiul Slatina se bucură de proximitatea față de râul Olt, ceea ce îi conferă posibilități sportive de agrement. Proiectul central în acest sens este **amenajarea clubului nautic și de agrement Plaja Olt**, aflat în curs de implementare la data elaborării prezentei strategii (2014). Zona de piscine și parțial plaja vor fi deschise publicului în vara anului 2014. Pe lângă acest proiect recent, Oltul și bălțile din vecinătatea acestuia (componentele zonelor protejate Natura 2000 RO SPA 0106 Valea Oltului Inferior) reprezintă destinația preferată a slăninilor pasionați de pescuit sportiv. Pădurea Strehareți și dealul Grădiște completează destinațiile imediate de agrement. În pădurea Strehareți a funcționat în trecut o grădină zoologică, momentan închisă, dar există planuri din partea Primăriei

Municipiului Slatina pentru reamenajarea sa cu investiții substanțiale. Deși valoarea adăugată pentru o astfel de investiție este mare din punct de vedere al creșterii atractivității zonei, analiza cost-beneficiu trebuie să evidențieze modalitățile de amortizare, precum și scenariile de mentenanță, pentru a se evita soarta fostei grădini zoologice. Un alt obiectiv cu o potențială atractivitate pentru agrement este herghelia Slatina, în prezent sub administrarea Regiei Naționale a Pădurilor Romsilva. Vizita pe teren a indicat o insuficiență valoficare a acestei herghelii, raportată la potențial. Odată cu derularea unor investiții de modernizare a întregului ansamblu al hergheliei, există premisa de a dezvolta servicii pentru vizitatori și organizarea de evenimente ecvestre.

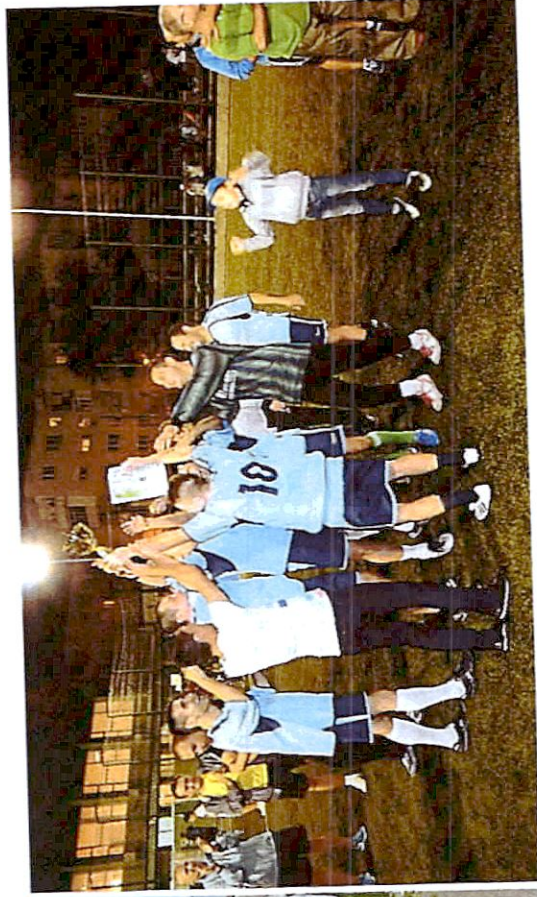


Foto: Diversitatea activităților de agrement este vitală pentru atractivitatea municipiului Slatina pentru rezidenții din diverse grupe de vârstă. Viitoarea amenajare a plajei Olt (foto stânga) va permite valorificarea cadrului natural și poziționării favorabile a municipiului pe malul râului Olt. Finalele cupei verii la fotbal, 2013 (foto dreapta).

Sursă foto: Primăria Slatina

În plus față de aceste activități de petrecere a timpului liber, există o serie de activități sportive ce demonstrează preocuparea municipalității pentru promovarea unui stil de viață activ și diversificarea tipurilor de activități sportive practicabile în municipiul Slatina. Spre exemplu, Clubul Sportiv Municipal Slatina este extrem de activ în sporturi precum fotbal, karate, atletism, lupte, box, handbal și a înregistrat rezultate deosebite la competiții naționale și internaționale. Mai mult, o serie de investiții în

curs de implementare vizează dezvoltarea infrastructurii sportive, astfel: amenajarea bazinului didactic de înot, sala de sport multifuncțională cu 3.000 de locuri, teren complex 1 Mai. Cererea pentru astfel de facilități de petrecere a timpului liber poziționează aceste investiții ca fiind importante pentru municipalitate.

Patrimoniul construit (clădiri protejate, zone protejate și situri arheologice)

Pe lista monumentelor istorice 2010³ sunt clasate aproximativ 108 imobile, ce includ situri arheologice de pe străzile Pitești și Cireașov și sunt în general în clasa de valoare B. Biserica "Sf. Arhangheli Mihail și Gavriil", precum și mănăstirea Clococirov sunt clasate în categoria A. Tesutul istoric de secol XIX-XX conservat parțial în ansamblul centrului istoric Slatina este clasat atât ca ansamblu urban, cât și drept imobile individuale. Această clasare, precum și orientările oferite de Planul Urbanistic General pentru zonele construite protejate, au mai mult caracter orientativ privind dezvoltarea zonei respective. De altfel, o simplită plimbare prin centrul vechi al Slatinei prezintă principalele disfuncționalități specifice centrelor istorice vechi din România:

1. Activitate economică redusă, în parte efect al atractivității scăzute a zonei. O excepție notabilă este "Atletul albanez", cea mai veche firmă din România, care produce braggă, halviță și înghețată, ce atrag turiști de pretutindeni.
2. Imobile abandonate de către proprietari și aflate într-o stare avansată de degradare.

³ <http://www.cultura.abt.ro/Files/GenericFiles/LMI-2010.pdf>

3. Nerespectarea unor standarde minimale de restaurare a interiorului clădirilor cu o valoare ambientală ridicată. Spre exemplu, clădirea fostului hotel Grand Hotel Regal, imobil clasa B, actualul restaurant Vechea Berărie/ pizza Napoli, nu valorifică, ba chiar deteriorează, caracteristicile clădirii.

Centrul istoric vechi al Slatinei a făcut obiectul investițiilor implementate prin PIDU (Planul Integrat de Dezvoltare Urbană), care au vizat în principal refacearea străzilor, a căilor de acces pietonal, a sistemului de iluminat public și a mobilierului urban. Pentru revitalizarea zonei este însă necesară implicarea și mobilizarea proprietarilor clădirilor din centrul vechi, a agenților economici din domeniul HORECA și ONG-urilor de profil. Primăria Municipiului Slatina a făcut demersuri de responsabilizare a proprietarilor imobilelor din centrul vechi al Slatinei prin inițierea în 2010 a proiectului de „hotărâre referitor la aprobare regulament privind drepturile și obligațiile proprietarilor imobilelor monumente istorice, precum și a celorlalte clădiri din ansamblul –centru istoric Slatina”⁴. Nu a fost încă adoptată o formă finală a proiectului și nu există vreun dialog structurat cu proprietarii monumentelor istorice.

⁴ http://www.primariaslatina.ro/images/documente/proiect_monumente_istorice.pdf

Tabel 4 Diversitatea expresiilor patrimoniului cultural în Slatina

Tip Patrimoniu	Descriere	Exemple
Cultural	Muzeu/ expoziții temporare	Complexul cultural Eugen Ionescu, Muzeul Județean Olt din Slatina, Casa Muzeu Gunka și Spiru Vergulescu
	Tradiții/ festivaluri	Tradiția Călușului; Festivalul Olteniei și restul lumii; Zilele Slatinei, "Slatina, dragostea mea", zilele Eugen Ionescu
Identitate locală	Campanii promovare identitatea orașului	Slatina - Casa noastră, Slatina - Dragostea mea
	Încurajarea meritelor slătinenilor	Titlul de cetățean de onoare
Patrimoniu natural	Arii de protecție specială avifaunistică (aria Valea Oltului inferior)	Amenajarea plajei Olt

Patrimoniul cultural nu se referă strict la mediul construit. Mai degrabă, trebuie înțeles drept „moștenirea” comună a colectivității, parte integrată a mediului de viață.

De altfel, reflectând tendința convențiilor internaționale⁵ de a recunoaște pluralitatea valențelor asociate cu ideea de patrimoniu cultural - incluzând tradiții, peisaj, arhitectură și spații publice calitative – municipiul

⁵ICCROM. (2005). Definiții pentru patrimoniul cultural și UNESCO. (2011). Recomandarea pentru Peisaj Istoric Urban

Slatina beneficiază de o serie de manifestații culturale, prezentate succint în tabelul alăturat.



Foto: Concurs de graffiti la Olimpiada Liceelor, mai 2013. Pentru stimularea sentimentului de identitate locală, tinerii liceeni au fost invitați să amenajeze una dintre cele mai tranzitate rute către dealul Grădiștei, Drumul lui Stroie. Drumul a fost decorat prin viziunea și talentul tinerilor slătineni prin artă de stradă de tip graffiti.

Sursă: Primăria Slatina

Concluzii și implicații pentru strategie

Calitatea factorilor naturali este în general bună. Poluarea fonică poate fi ameliorată prin devierea traficului greu pe o viitoare centură de ocolire. Dezvoltarea municipiului Slatina din perioada comunistă s-a axat pe activitatea industrială și mai puțin pe calitatea locuirii. Investițiile recente în reabilitarea blocurilor de locuințe, dezvoltarea infrastructurii de agrement, precum și a spațiilor publice încearcă recuperarea decalajelor existente privind calitatea vieții urbane. Deși au fost înregistrate multiple

proiecte de succes, este important de avut în vedere sustenabilitatea investițiilor și implicarea comunității locale în mentenanța lor.

Căldirile din centrul istoric al Slatinei se află într-o stare avansată de degradare. Deși au fost făcute investiții utile de către municipalitate în reabilitarea străzilor, utilităților publice și mobilierului urban, revitalizarea centrului vechi al Municipiului Slatina va fi posibilă numai cu aportul proprietarilor imobilelor aflate în ansamblul centrul istoric Slatina.

5. Comunitatea locală

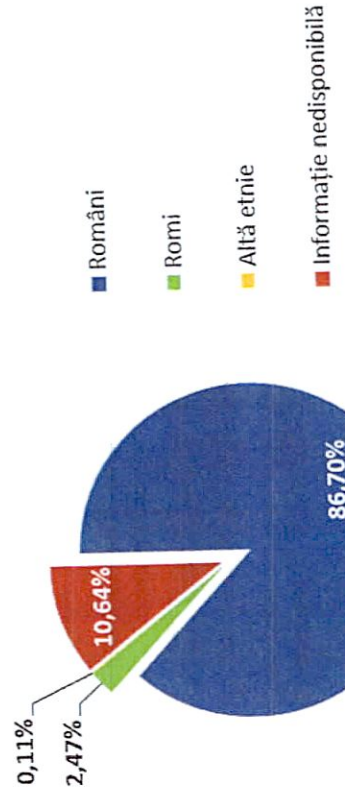
Capital uman: structura și evoluția demografică, grupuri vulnerabile

Municipiul Slatina a înregistrat în ultima perioadă o tendință de descreștere din punct de vedere al populației, similară cu evoluția regională și cea națională. Astfel, față de anul 1990, populația s-a redus cu 17% potrivit Institutului Național de Statistică. În paralel cu fenomenul de declin demografic (datorat scăderii natalității și a migrației internaționale), se înregistrează o îmbătrânire a populației, situație ce presupune că există din ce în ce mai multe persoane în vârstă, pe fondul unui număr mai mic de nașteri și a creșterii speranței medii de viață. La nivel regional, Slatina este al cincilea oraș ca mărime cu 70.293 locuitori, după Craiova, Râmnicu Vâlcea, Drobeta Turnu Severin și Târgu Jiu.

Din punct de vedere al structurii religioase și a celei etnice în oraș, la recensământul din 2011 se înregistrează circa 86,7% români, majoritari din punct de vedere etnic și 88,48% ortodocși. Atât în ceea ce privește etnia, cât și în ceea ce privește religia declarată, datele colectate la recensământ nu sunt complete și prezintă erori, având în vedere faptul că minoritățile reprezintă cumulat între doi și trei la sută iar 10% sunt informații indisponibile – cu erori sau necolectate de către recenzorii pe teren.

Comparând datele privitoare la populația de etnie romă, colectate de alte instituții din subordinea Primăriei, precum Serviciul Public de Asistență Socială, prin cadrul mediatorilor sanitari, se poate identifica o neconcordanță în ceea ce privește numărul acestora.

Figură 6: Structura populației în funcție de etnia declarată, la recensământul din anul 2011

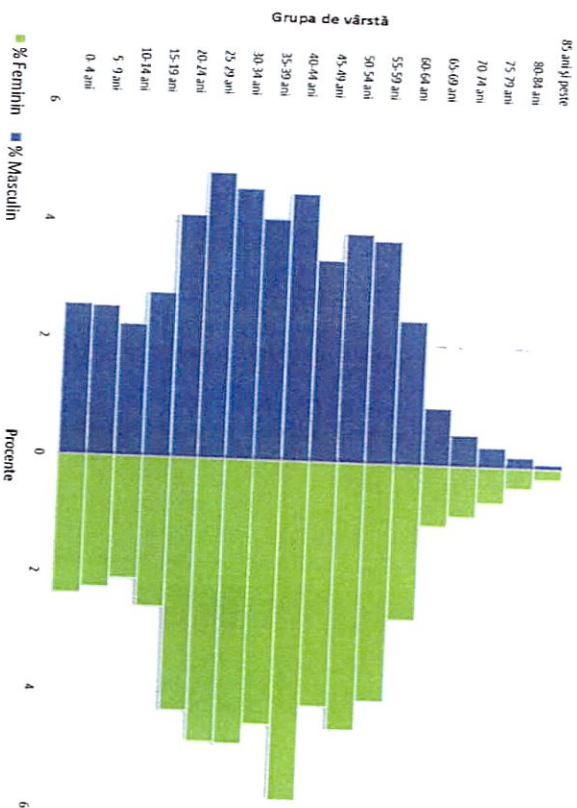


Sursă: prelucrare date din Recensământul Populației 2011

Numărul total al romilor, estimat la nivelul Municipiului Slatina este de circa 5.100 de persoane, față de 1.739 persoane de etnie romă

Înregistrate la recensământ. Situația este în parte datorată erorilor de colectare din cadrul recensământului, dar și din cauza faptului că românii nu se declară ca fiind de etnie romă din mai multe motive, printre care

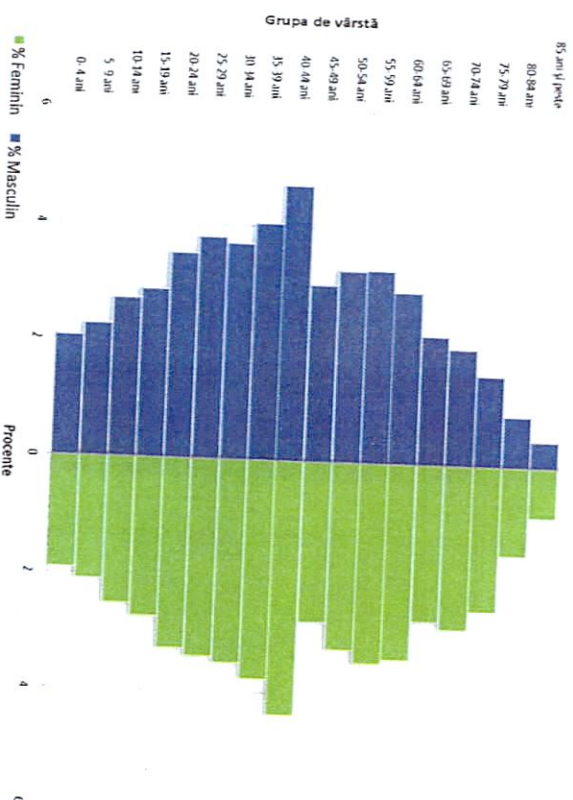
Figură 7: Distribuția pe sexe și grupe de vârstă la nivelul Municipiului Slatina (stânga) și în județul Olt (dreapta), în anul 2012



Sursa datelor: Direcția Județeană de Statistică Olt

În ceea ce privește **distribuția pe sexe și grupe de vârstă**, se poate observa un parcurs diferit al orașului față de județul din care face parte. Similar cu evoluția din regiunea Sud-Vest, în județul Olt piramida vârstelor sugerează un regres demografic continuu în ultimii 40 de ani, după cum se poate observa și din figura de mai sus. La nivelul Slatinei, însă, regresul

teama de discriminare, lipsă de informare (potrivit expertului local pe problemele romilor din cadrul Prefecturii Olt).



este semnificativ mai mic și cu tendințe de stabilizare. În ultima decadă, cu toate că s-au născut de două ori mai puțini copii decât în anii 1970 sau 1980, numărul copiilor este în creștere. Acest lucru, corelat și cu evoluția economică relativ pozitivă a orașului, poate sugera un nivel relativ mai

Strategia de Dezvoltare a Municipiului Slatina 2014 - 2020

ridicat de prosperitate și sustenabilitate față de regiune, în special pentru familiile slătinele tinere.

Referitor la **grupurile vulnerabile**, în Municipiul Slatina se înregistrează nevoi de servicii sociale pentru copiii și tinerii, familii în nevoie, persoane cu dizabilități și persoane vârstnice. O situație deosebită se înregistrează în rândul populației de etnie romă, localizată la nivelul a șase zone diferite din oraș, precum Grădiște sau strada Panselelor. Problemele acestora se referă la lipsa locurilor de muncă și dependența de ajutoarele sociale, condițiile improprie și informale de locuire și acces limitat la servicii publice. În anul 2012, Direcția de Protecție și Asistență Socială din cadrul Primăriei Municipiului Slatina, a identificat lipsa veniturilor, sărăcia și lipsa locurilor de muncă drept principale probleme cu care se confruntă orașul, în special categoriile de persoane vulnerabile, precum bătrânii, familiile monoparentale, persoanele cu dizabilități sau persoanele tinere în căutarea unui loc de muncă.

Nivelul de dezvoltare al serviciilor sociale la nivel județean este relativ slab, comparativ cu alte județe din România. Slatina este principala destinație pentru cazurile sociale, în special cele care necesită servicii rezidențiale, iar potrivit Direcției Generale de Asistență Socială și Protecția Copilului Olt, infrastructura nu este suficientă pentru a răspunde tuturor cererilor. În ceea ce privește capacitatea instituțională și potențialul de

furnizare a serviciilor sociale, județul Olt înregistrează printre cele mai slabe rezultate din România potrivit studiului „*Stadiul dezvoltării serviciilor sociale în 2011*”, realizat de Institutul IRECSO.

Serviciile de sănătate generale și specializate beneficiază de pe urma faptului că Slatina este centrul administrativ al Județului Olt, în special prin prezența Spitalului Județean Olt și a ambulatoriului integrat acestuia. Majoritatea cazurilor sunt tratate local, însă, pentru cazurile pentru care nu există expertiză locală, spitalul solicită sprijinul spitalelor din Craiova sau București. (Anexa 1).



Foto: Spitalul Județean de urgență Slatina

Sursă foto: Primăria Slatina

Investițiile din ultimii ani din partea Primăriei Municipiului Slatina, a Consiliului Județean Olt, dar și investițiile private în echipare și formare de resurse umane (cu spitalul Niguarda din Milano), au contribuit la

creșterea calității actului medical din localitate. La nivelul modernizării infrastructurii medicale locale, principalele investiții au avut loc la nivelul unității de primiri urgențe și secția de pediatrie din cadrul spitalului. În ceea ce privește secția de pediatrie, modernizarea acesteia este în principal rezultatul colaborării dintre spitalul Niguarda din Milano, parteneriat inițiat de compania Pirelli, prin activitatea sa de responsabilitate socială. Proiectul a presupus atât dotarea cu echipamente a Spitalului Județean de Urgență Slatina, cât și formare sau schimburi de experiență pentru cadrele medicale.

Resursele de muncă și educația

Având în vedere specificul industrial pronunțat al Municipiului Slatina, un punct important pe agenda publică, cu implicații privind dezvoltarea economică viitoare, este reprezentat de sistemul de educație și formare al resursei umane. Din întâlnirile individuale realizate atât cu agenți economici locali, cât și cu instituții publice se poate extrage concluzia că există o incompatibilitate și o nevoie de aliniere a ofertei educaționale și de formare cu cerințele pieței, atât la nivel local, cât și județean. În speță, există un deficit de persoane calificate pe filiera tehnologică, pe fondul restrucrării economice de după 1990, dar și o schimbare a opțiunilor elevilor spre filiera teoretică.

Tabel 5 Repartizarea pe filieră și profil a locurilor din planul de scolarizare, pentru anul 2014 - 2015

Total locuri, din care	Filierea			Învățământ profesional de 3 ani
	Teoretică	Vocațională	Tehnologică	
1456	672	168	616	
Filiera tehnologică (defalcare)				
Profil				
Resurse naturale și protecția mediu				
		224	336	336
56				

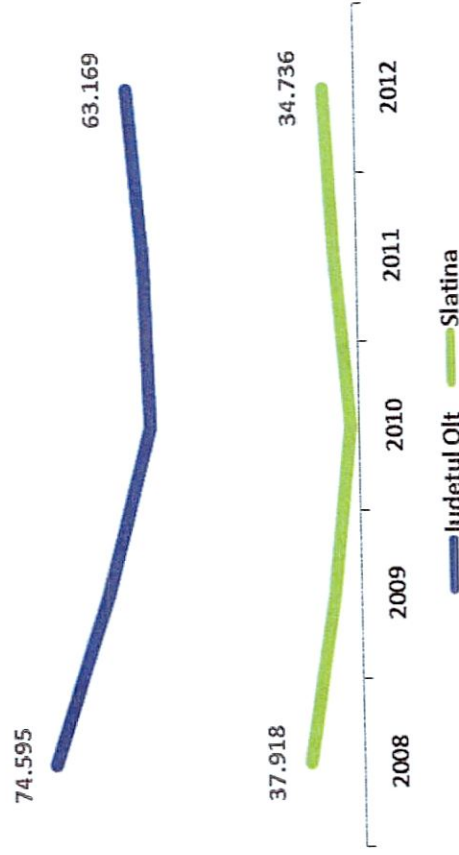
Sursa date: Inspectoratul Școlar Județean Olt

Oferta educațională de învățământ profesional pentru anul 2014 cuprinde opțiunea ca elevii să urmeze filiera de învățământ profesional cu durata de trei ani, la nivelul municipiului, patru licee având această opțiune, cu un număr de 336 de locuri. Domeniile de pregătire de bază sunt mecanică, electromecanică, chimie industrială, turism și alimentație, agricultură, industrie alimentară, comerț și construcții (Anexa 2). Tabelul următor detaliază situația privind repartizarea numărului de locuri pe filiere teoretice și tehnologice în Municipiul Slatina.

Potrivit Direcției Județene de Statistică, în anul 2012 numărul mediu de salariați la nivelul județului Olt era de 63.16%, dintre care 34.73% în Municipiul Slatina, în creștere față de anii precedenți. Ca distribuție după tipul de sectoare economice în care activează, sătinenii angajați în

industrie și construcții reprezentau în 2013, circa 49,7% din total. Sectorul terțiar angajează aproximativ 50% din total, restul de 0,3% (302 persoane) fiind reprezentat de sectorul primar.

Figură 8: Numărul mediu de salariați, comparativ pentru Slatina și Județul Olt, pentru perioada 2008 -2012



Sursa date: Institutul Național de Statistică

Tabel 6: Evoluția numărului de șomeri în Municipiul Slatina

An	2010	2011	2012
Număr persoane	2.014	1.591	1.692

Sursa: AJOFM

Numărul de șomeri în Municipiul Slatina a scăzut față de perioada anilor de criză, fiind însă înregistrate fluctuații în fiecare an. Raportat la numărul de salariați din municipiu, numărul șomerilor însă este relativ scăzut.

Principalii actori implicați în sistemul de formare profesională sunt reprezentanții de instituții publice deconcentrate ce depind de o politică națională din partea Ministerului Muncii sau Ministerului Educației, actori privați – furnizori de servicii de formare profesională și beneficiarii finali – agenții economice locali:

1. Inspectoratul Școlar Județean Olt (ISJ) prin unitățile de învățământ preuniversitar;
2. Instituții de învățământ terțiar prezente cu filiale în Slatina;
3. Agenția Județeană pentru Ocupare a Forței de Muncă;
4. Furnizori de formare profesională privați (ex. Școala Sanitară Postliceală "Carol Davila", Centrul de Consultanță și Management al Proiectelor EUROPROJECT, A.C.C.R.S.R.- Centrul de Calificare Slatina etc., autofinanțate sau prin diferite proiecte finanțate prin fonduri nerambursabile);
5. Beneficiarii finali – angajatorii din domeniul public sau privat din Slatina.

În multe cazuri, beneficiarii finali devin și formatori, întrucât prin procesul de selecție nu reușesc să găsească candidați care să dețină calificările solicitate.

La nivel general, învățământul slătinean prezintă rezultate medii, dar cu evoluții pozitive la nivel județean și regional. De exemplu, potrivit raportului privind Starea Învățământului - an școlar 2012-2013 în județul Olt, media de promovare la Bacalaureat a crescut de la 29,8% la 43.3% din 2012 până în 2013, iar rezultatele la Testele Naționale au depășit pragul de promovabilitate de 60% față de 54% în 2012. Potrivit ISJ Olt, un punct slab al sistemului educațional îl constituie absenteeismul și rata ridicată a

Dezvoltarea comunității

Comunitatea slătineană se regăsește într-un proces de redefinire și de consolidare a valorilor locale, pe fondul transformărilor societății românești de după 1990. Se remarcă o ruptură față de istoria și bogăția culturală locală, un indicator relevant pentru acest fapt putând fi considerată slaba dezvoltare a activităților sociale și culturale în perimetrul centrului vechi al orașului. Fiind un oraș mic, raportat la restul orașelor din regiune, comunitatea a simțit nevoia de a reclădi imaginea Slatinei pentru a păstra resursa umană pe plan local, dar și în încercarea de a se diferenția de competiție și de a atrage investitori. În acest sens, precedentă strategie de dezvoltare a presupus o campanie de rebranding

abandonului școlar, în special în rândul elevilor de etnie romă. În același timp, se remarcă o reticență față de nou și de schimbare din partea unor cadre didactice, dar și faptul că prin actual educațional nu se lucrează diferențiat cu elevii, preferându-se activități comune, cu toată clasa.

Un demers important este cel de a reînființa clase de învățământ profesional la nivelul liceelor slătine, prin parteneriat cu agenții economici locali, demers susținut de Inspectoratul Școlar Județean și de Primăria Municipiului Slatina. Aceste clase profesionale cuprind în acest moment circa 250 de elevi pe specializări precum: dulgher, mecanic, electrician, sudor, bucătar, confecționar produse textile etc.

local, concretizată în „Slatina, casa noastră”. În paralel, programele publice de tipul „Slatina, oraș verde, oraș curat” sau manifestarea culturală „Slatina, dragostea mea” reprezintă mesaje către slătineni, care oferătribute orașului în încercarea de a consolida spiritul local.

Societatea civilă slătineană este slab dezvoltată, structurile de asociativitate fiind reduce ca număr și ca impact. De pildă, serviciile sociale locale și județene nu derulează nici un parteneriat cu ONG-uri pentru furnizarea de servicii către populație. Pe de o parte, există un număr redus de ONG-uri locale specializate pe asistență socială, însă, în aceeași măsură, exercițiul colaborării și asocierii este un fapt recent nu

Strategia de Dezvoltare a Municipiului Slatina 2014 - 2020

doar la nivel local, ci și național. Situații similare se întâlnesc și pe plan educațional, unde liceele ce organizează clase profesionale au intrat recent în contact cu firmele, acțiune facilitată de Inspectoratul Școlar Județean și Primăria Municipiului Slatina. La acest capitol este de menționat inițiativa Primăriei de a constitui Consiliile Obștești, în încercarea de a intra în contact și de a stimula spiritul civic și de participare la viața publică al slătinenilor.

Viața socială slătineană este în creștere în oraș în ultimii ani. Locații de evenimente și spectacole (Centrul Cultural Eugen Ionescu sau Casa de

Cultură a Sindicatelor Slatina), cafenele și restaurante, spațiile sportive (terenuri de sport, viitoarea Sala Polivalentă sau bazinul de înot), spațiile comerciale (Kaufland sau Winmarkt) sau spațiile în aer liber (esplanada din centru) sunt locuri cheie unde comunitatea se întâlnește, schimbă idei și contribuie la vivacitatea locală. Astfel de activități cresc nivelul calității și contribuie la vivacitatea locală. Astfel de activități cresc nivelul calității vieții rezidenților și au efecte benefice pe termen mediu și lung prin formarea de capital social local și rețele de încredere. Numeroase recomandări privind sustenabilitatea orașelor pun accent pe creșterea calității vieții cetățenilor prin asigurarea de locuri de întâlnire și de petrecere a timpului liber diversificate și de calitate.

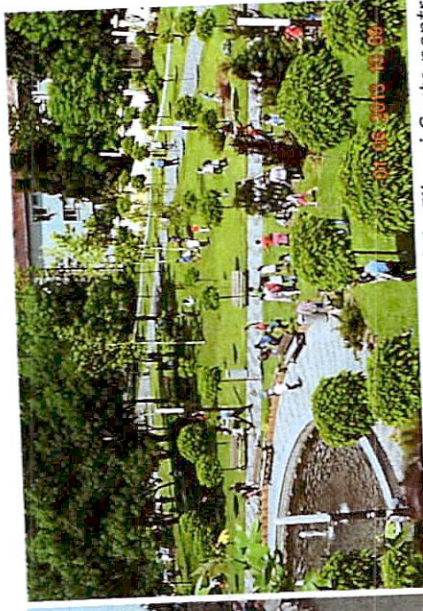
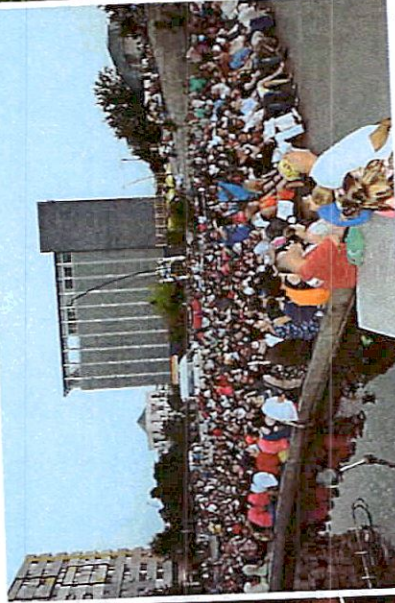


Foto (de la stânga la dreapta): Gala Superlativelor cu ocazia Zilelor Slatinei la Centrul Cultural Eugen Ionescu; Festivalul Internațional de Film și Carte pentru Copii "Dream-Fest Slatina", 2013; amenajare a Esplanadei Slatina, Vânătoarea de comori și Cross-ul voioșiei de 1 iunie 2013, în Parcul Esplanada.
Sursă foto: Primăria Slatina

Concluzii și implicații pentru strategie

În primul rând, la nivelul comunității, este lesne de înțeles că Slatina are nevoie să continue demersurile deja începute privind restructurarea sistemului de învățământ local și să aducă la aceeași masă factorii interesați în ceea ce privește menținerea orașului competitiv în fața orașelor din vecinătate, mult mai puternice din punct de vedere economic și cu un bazin mai mare de resurse umane (Pitești, Craiova etc.).

În al doilea rând, la nivel de individ, este necesară o creștere a calității vieții pentru grupurile vulnerabile prin îmbunătățirea funcției de prevenție a serviciilor de asistență socială, restructurarea serviciilor și

asigurarea managementului de caz, precum și promovarea și susținerea parteneriatului public-privat privind aceste servicii.

În final, Municipiul Slatina este într-un proces de sedimentare și consolidare a comunității. În acest sens, facilitarea acțiunilor de colaborare instituțională și de parteneriat public-privat, susținerea inițiativelor non-profit locale, precum și asigurarea unui cadru prielnic pentru interacțiune și schimb social prin organizarea și susținerea de evenimente socio-culturale locale, ar trebui setate ca priorități pentru perioada următoare.

6. Capacitate administrativă

Capacitate financiară

Primăria Municipiului Slatina înregistra în 2012 un buget de aproximativ 183,5 mil. lei, buget care a cunoscut fluctuații în ultimii cinci ani, per total fiind în creștere. Cheltuielile de personal au avut o tendință descendentă, înregistrând totuși o pondere de 30% din totalul cheltuielilor autorității locale. Acest fapt reflectă complexitatea responsabilităților administrației publice locale, fie direct prin serviciile de utilitate publică subordonate Primăriei Municipiului Slatina, sau prin instituțiile subordonate la nivel local. Cheltuielile de personal, defalcate în figura 10, includ cheltuielile ocazionate atât de servicii publice, precum cel de protecție și asistență socială, iluminat public, evidența persoanelor, poliția locală, cât și de instituții, precum grădinițe, școli, licee, unități medico-sanitare, case de cultură etc.

Pe de altă parte, cheltuielile de capital (investiții) s-au menținut la un nivel relativ constant în intervalul de timp analizat, la aproximativ 13%. Doar în anul 2009 cheltuielile de capital au reprezentat 27% din totalul cheltuielilor, pe fondul demarării Planului Integrat de Dezvoltare Urbană (PIDU). Per total, situația pentru anul 2013 este asemănătoare cu anul 2012, veniturile totale încasate cuantificând aproximativ 210,7 mil. lei.

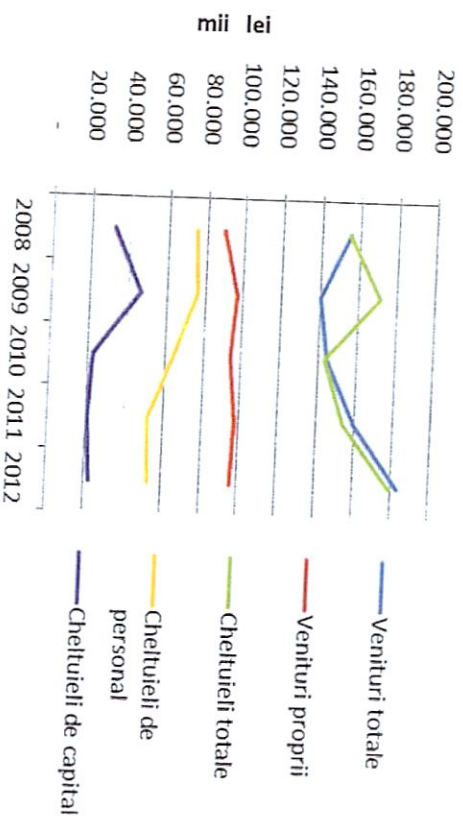
De altfel, tendința ascendentă a veniturilor totale pentru Primăria Slatina reflectă pe de-o parte o preocupare continuă de atragere a fondurilor nerambursabile disponibile pentru administrații publice locale, iar pe de altă parte urmărirea creșterii bazei fiscale de impozitare. Proiectele implementate (sau unele aflate încă în curs de implementare) prin Planul Integrat de Dezvoltare Urbană au condus la accesarea a 77,6 mil. lei fonduri europene nerambursabile. La acestea se adaugă și alte proiecte de investiții implementate de Primăria Municipiului Slatina (ex. modernizări ale instituțiilor educaționale, amenajarea clubului nautic și plajei Olt, investiții în eficiență energetică) ce totalizează încă 61,7 mil. lei fonduri europene accesate.

Analizând indicatorii sinteză cu privire la execuția bugetului local, se observă o capacitate crescută de realizare a veniturilor proprii. Pe de altă parte, deși nivelul de finanțare din venituri proprii este relativ mare față de alte autorități publice locale⁶, sunt necesare acțiuni viitoare integrate

⁶ <http://expertforum.ro/comunele/>

pentru creșterea capacității de valorificare a bazei economice locale și a activelor municipiului Slatina.

Figură 9: Evoluția veniturilor totale în bugetul local și a categoriilor de cheltuieli principale, 2008-2012



Sursa: <http://www.dpjfb.mdrp.ro/>

Aceste acțiuni pot viza spre exemplu un sistem de statistică locală teritorială racordat la serviciile oferite de primărie, spre exemplu acordarea avizelor de urbanism și certificatelor fiscale, ce pot furniza date actualizate despre agenții economici activi în municipiul Slatina.

Efecte pozitive ale capacității crescute de atragere a fondurilor nerambursabile și canalizarea investițiilor către acțiuni pentru îmbunătățirea calității vieții sătinenilor (extinderea și modernizarea utilităților publice, reabilitarea spațiilor verzi și bazelor de agreement etc.)

se reflectă și în gradul de realizare a impozitelor pe proprietate. Datorită lucrărilor de reabilitare și extindere efectuate, mai multe cartiere corespund acum unor standarde ridicate privind serviciile de utilitate publică oferite, și, implicit, sunt impozitate mai mult, fiind incluse în zona fiscală A.

Tabel 7 Situația indicatorilor cu privire la execuția bugetului local

Indicatori Sinteza	2011 (%)	2012 (%)
Gradul de realizare a veniturilor proprii	114.3	97.37
Gradul de finanțare din venituri proprii	63.31	52.34
Gradul de realizare a impozitelor pe proprietate	102.79	114.41

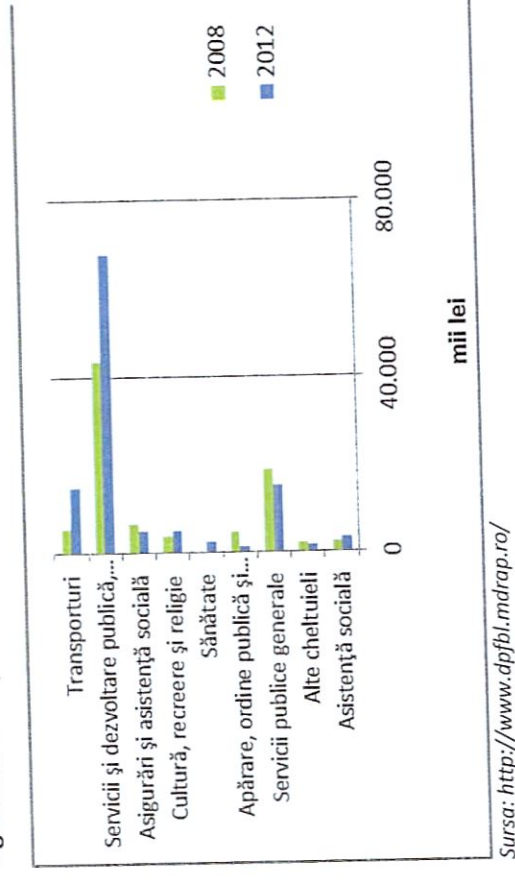
Sursa: http://www.primariaslatina.ro/situatii_financiare.html

Deși nu există un plan de valorificare al activelor aflate în domeniul public și privat al municipiului Slatina, se observă însă inițiative meritorii în acest sens. Astfel, în perioada 2009-2010 au fost preluate două imobile importante în domeniul public al municipiului: baza sportivă „Dumitru Dobrescu” și cinematograful Victoria. Pentru ambele imobile au fost identificate surse de finanțare care să permită reabilitarea lor. Mai mult, există o serie de alte active aflate în proprietatea Primăriei, ce pot reprezenta elemente de bază pentru viitoare parteneriate public-privat:

ciădirea BNR, imobile din centrul vechi al Slatinei, terenurile din zona pădurii Strehareți.

Activitatea municipalității slătinenne este de importanță semnificativă pentru întreg județul Olt. Este de remarcat de altfel și nivelul bugetar asemănător al Primăriei Municipiului Slatina și al Consiliului Județean Olt, în 2012 acesta din urmă având un buget de aproximativ 183,7 mil. lei. Pe lângă importanța economică a orașului pentru zonă și capacitatea de polarizare a resurselor umane și actorilor economici, Slatina oferă servicii de interes public pentru întreg județul, concentrând infrastructura de sănătate și educație. Acest fapt este relevant și de distribuția cheltuielilor făcute din bugetul local, în anul 2012 învățământul reprezentând 35% din totalul cheltuielilor. Se remarcă de asemenea, ponderea relativ crescută a cheltuielilor corespunzătoare serviciilor și dezvoltării publice (37%), mai ales pe fondul investițiilor realizate pentru reabilitarea blocurilor de locuințe și prin programul „Slatina oraș verde, oraș curat”.

Figură 10: Evoluția cheltuielilor din bugetul local, 2008-2012

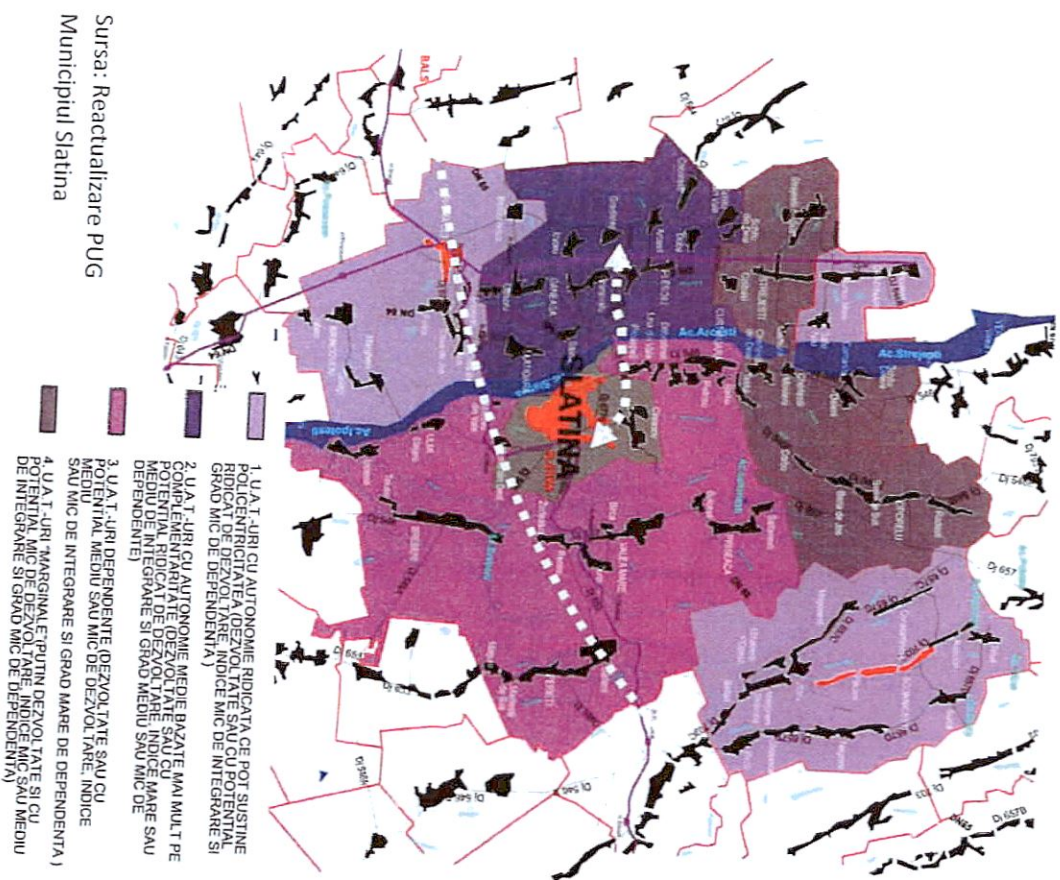


Sursa: <http://www.dpfbf.mdrap.ro/>

Parteneriat la nivel teritorial – potențialul colaborării cu localitățile din proximitatea Municipiului Slatina

Având în vedere cele de mai sus, este relevantă analiza relațiilor teritoriale, în special a celor cu zona periurbană, ale Municipiului Slatina. La nivelul regiunii de dezvoltare Sud – Vest Oltenia, Slatina se situează în categoria poliilor regionali sau locali de dezvoltare, alături de Balș, Pitești, Râmnicu Vâlcea, Târgu Jiu Turnu-Severin și Alexandria, rolul de lider regional revenind Craiovei. Aria de polarizare a Slatinei este astfel împinsă mai mult înspre partea estică a teritoriului (cf. Reactualizare PUG Municipiului Slatina), fapt susținut și de datele statistice. În zona periurbană a Municipiului Slatina (identificată cf. Reactualizare PUG Municipiului Slatina) se pot distinge două zone cu comportament demografic și nivel de dependență față de oraș diferite, separate de cursul râului Olt: (1) localitățile de pe malul vestic, cu o evoluție recentă favorabilă prin suburbanizare (de exemplu Săltioara), având ca punct tare traversarea de către DN 64 și (2) localitățile situate în partea estică a Oltului, care au cunoscut stagnare sau descreșteri demografice, fiind caracterizate de o accesibilitate și atractivitate mai reduse și o dependență mai ridicată față de Slatina (Figura 11). Totodată, Piatra – Olt se remarcă ca un pol local din zona de influență a Slatinei, ce poate susține policentralitatea la nivelul teritoriului (sistemul urban Slatina – Piatra – Olt fiind identificat și în

Figură 11: Analiza zonei periurbane a Municipiului Slatina



Strategia de Dezvoltare Teritorială a României - SDRT). Figura 12 ilustrează UAT-urile din zona de influență a Municipiului Slatina, cu potențial de cooperare pe multiple planuri în cadrul unei asocieri intercomunitare de tip Zonă Metropolitană (30 km, cf. Legea nr. 351/2001), putându-se observa corelarea cu componența zonei periurbane (Figura 11).

Este astfel necesară abordarea dezvoltării Municipiului Slatina la nivel teritorial, fapt susținut și de recomandările Planului de Amenajare a Teritoriului Național (Secțiunea Rețeaua de Localități) și ale SDRT, prin care localitățile urbane sunt încurajate să se asocieze și să desfășoare inițiative în parteneriat cu localitățile din zona periurbană (în cadrul sistemului de localități, unde este cazul). Din punct de vedere legal⁷, acest

⁷ zonă metropolitană - asociația de dezvoltare intercomunitară constituită pe bază de parteneriat între capitala României sau municipiile de rangul I ori municipiile reședință de județ și unitățile administrativ-teritoriale aflate în zona imediată (Legea administrației publice locale nr. 215/2001, modificată prin Legea nr. 264 din 7 decembrie 2011)

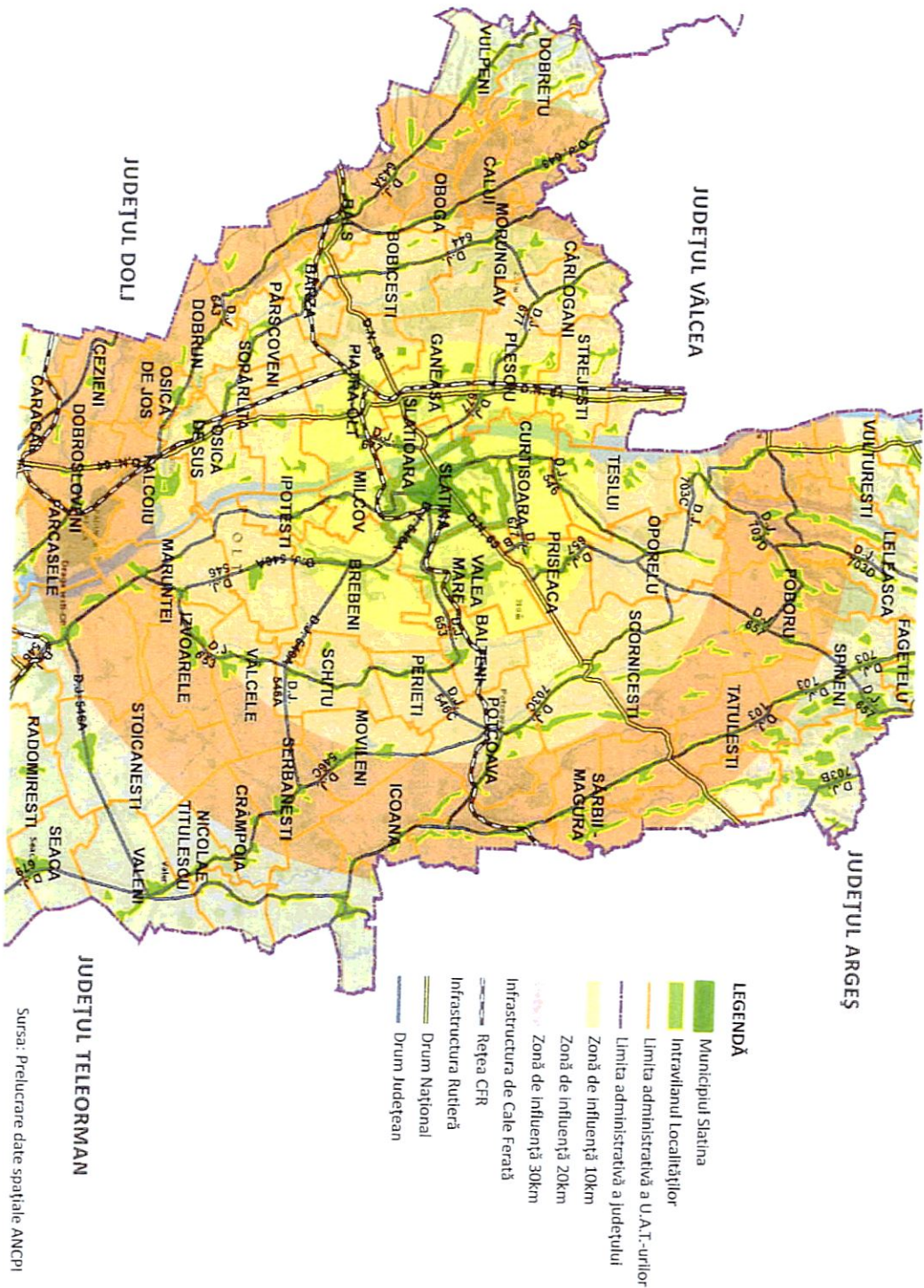
În vederea dezvoltării echilibrate a teritoriului din zona Capitalei României și a municipiilor de rangul I sau a municipiilor reședință de județ, unitățile administrativ-teritoriale de bază din aceste zone se pot asocia într-un parteneriat voluntar în scopul înființării de zone metropolitane aferente spațiului urban. Asocierile contribuie la întărirea complementarităților între aceste unități și factorii de decizie interesați în dezvoltarea teritoriului (Legea nr. 351/2001

tip de dezvoltare poate fi susținută prin asocierea între Municipiul Slatina și localitățile din zona sa de influență într-o asociație intercomunitară de tip Zonă Metropolitană.

Avantajele cooperării țin de o mai bună corelare și deservire a populației din zona urbană și peri-urbană cu servicii publice (ex. transport public), o mai mare rentabilitate în proiectarea unor servicii pentru a deservi un număr mai mare de rezidenți, precum și o atractivitate mai mare, spre exemplu, pentru potențiali investitori în demersuri de promovare comună (pentru investitori un aspect de o relevanță importantă îl constituie bazinul de forță de muncă din zona în care decid să se localizeze). Anexa 3 prezintă structurat avantajele potențiale ale unei astfel de colaborări, conform Manualului Asociațiilor de Dezvoltare Intercomunitară din România, emis de Ministerul Dezvoltării Regionale și Administrației Publice (MDRAP).

privind aprobarea Planului de amenajare a teritoriului național - Secțiunea a IV-a - Rețeaua de localități, modificată prin Legea nr. 264 din 7 decembrie 2011)

Figură 12: Influența Municipiului Slatina în teritoriu



Sursa: Prelucrare date spațiale ANCP

Concluzii și implicații pentru strategie

Municipiul Slatina a cunoscut în ultimii cinci ani o tendință pozitivă a veniturilor totale înregistrate. Este important de menținut și îmbunătățit capacitatea de atragere a fondurilor nerambursabile, precum și predictibilitatea procesului de colectare a taxelor și impozitelor locale. Personalul instituției publice necesită formare continuă în perfecționarea proceselor de formulare și implementare de noi proiecte, pentru a crește treptat numărul și volumul proiectelor pe care Primăria le poate implementa simultan.

În prezent, nu există un plan de valorificare a activelor aflate în domeniul public și privat. Un astfel de plan, ce ar include o reevaluare financiară a activelor, ar aduce o actualizare utilă a bugetului local, precum și a posibilităților de cooperare cu mediul de afaceri, prin parteneriate public-privat. Valorificarea unor clădiri, în prezent fără funcțiune, poate oferi un cadru modern de desfășurare fie a unor activități ale instituțiilor publice sau mediului non-profit, precum și un sprijin pentru agenți economici la început de drum.

Municipiul Slatina joacă un rol important în dezvoltarea socio-economică județeană și regională, pe teritoriul său fiind concentrate atât infrastructura educațională și socială, cât și actori economici importanți. De aceea, este important de avut în vedere un sistem de statistică locală

teritorială racordat la serviciile oferite de Primăria Municipiului Slatina, pentru analize în timp real de cost-beneficiu, creșterea bazei de impozitare, dar și găsirea unor stimulente fiscale adaptate specificului local. Astfel de evidență necesită modernizarea gestiunii interne a datelor și evidențelor cadastrale, prin adoptarea de noi sisteme informatice adecvate.

Totodată, în ceea ce privește gândirea strategică a dezvoltării orașului, aceasta trebuie să țină cont de dimensiunea teritorială și de necesitatea asocierii în vederea unor proiecte integrate, a eficientizării serviciilor publice și, nu în ultimul rând, al creșterii atractivității și competitivității orașului pentru atragerea de noi rezidenți și investiții, constituirea unei asociații intercomunitare de tip Zonă Metropolitană reprezentând o soluție viabilă în acest sens.

7. Analiza SWOT

Puncte tari

- ✓ Istoria orașului este bogată, Slatina având un rol comercial și unul cultural important în regiune;
- ✓ Economia urbană este bazată pe un sector industrial bine dezvoltat;
- ✓ Primăria are un rol proactiv în promovarea orașului și în menținerea relațiilor de parteneriat public-privat;
- ✓ Infrastructura urbană este relativ bine dezvoltată;
- ✓ Sondajele de opinie și indicatorii socio-economici indică o calitate a vieții în creștere, precum și un nivel de trai ridicat raportat la regiunea Sud-Vest;
- ✓ Activitățile socio-culturale din oraș sunt diverse și în creștere, având impact la nivel local;
- ✓ Experiența recentă în implementarea de proiecte cu finanțare nerambursabilă constituie un plus pentru accesarea de fonduri în următoarea perioadă.

Puncte slabe

- ✓ Cu toate că este municipiu reședință de județ, Slatina are la dispoziție resurse limitate din punct de vedere al capitalului uman și al celui economic;
- ✓ Din cauza activităților industriale, traficul greu pune probleme infrastructurii rutiere orășenești și periurbane;
- ✓ Centrul vechi din oraș se află într-o avansată stare de degradare;
- ✓ Similar cu tendințele naționale, orașul înregistrează o îmbătrânire a populației;
- ✓ Serviciile sociale ale municipiului sunt insuficient dezvoltate și nu acoperă nevoile locale;
- ✓ Grupuri precum bătrânii, persoanele cu dizabilități sau persoanele de etnie romă se află într-o situație de vulnerabilitate.
- ✓ Lipsa de resurse umane bine formate din aparatele instituțiilor locale și lipsa de instrumente de motivare ale acestora poate afecta negativ actul de politică publică.

Oportunități

- ✓ Formarea resurselor umane poate beneficia de pe urma inițiativelor naționale de corelare a ofertei educaționale cu nevoile pieței și reinființarea învățământului profesional;
- ✓ Parteneriatele public-privat pot oferi soluții de dezvoltare pentru mai multe sectoare, precum: social, cultural sau economic;
- ✓ Programele operaționale în pregătire pentru ciclul de programare 2014 – 2020 prezintă oportunități importante de finanțare pentru oraș.

Amenințări

- ✓ Există competiție la nivel teritorial între orașe, în special în ceea ce privește atragerea investitorilor;
- ✓ Competiția acerbă la nivel internațional în anumite industrii de importanță pentru oraș afectează agenții economici locali, fapt agravat și de investițiile limitate care ar putea să mențină și să dezvolte nivelul de competitivitate al acestora;
- ✓ Proiectele de nivel național de infrastructură rutieră (autostrăzi) se tergiversează, afectând atractivitatea orașului pentru potențiali investitori.

PARTEA a II-a – Planificarea strategică

8. Context strategic

Strategia de dezvoltare a Municipiului Slatina este realizată în contextul pregătirii unui nou ciclu strategic și de programare a fondurilor europene pentru perioada 2014 - 2020. De altfel, această nouă perioadă de programare a generat actualizarea strategiilor de dezvoltare atât la nivel european și național, cât și regional sau județean.

Deoarece armonizarea direcțiilor strategice identificate de Strategia de Dezvoltare a Municipiului Slatina 2014 – 2020 cu liniile directoare trasate la nivele administrative superioare este vitală pentru un impact mai puternic al măsurilor trasate, au fost luate în calcul următoarele demersuri strategice:

La nivel județean, **Consiliul Județean Olt** rămâne în strânsă legătură cu municipiul Slatina. Investițiile efectuate pentru amenajarea și dezvoltarea portului turistic de la Corabia, vor contribui la creșterea atractivității județului, iar această activitate de agrement va putea fi conectată cu regenerarea plajei Olt și a zonei adiacente. De asemenea, viitoarele investiții în infrastructură vor contribui la menținerea și consolidarea unei bune conectivități pentru municipiul Slatina cu restul țării.

Strategia de dezvoltare regională Sud-Vest Otenia 2014-2020 recunoaște creșterea atractivității regionale prin îmbunătățirea infrastructurii și a zonelor urbane, precum și sprijinirea mediului de afaceri, încurajând deopotrivă activități de cercetare-dezvoltare și calificarea resurselor umane. De altfel, acest cadru strategic recunoaște drept prioritară dezvoltarea urbană durabilă și trasează drept domenii de intervenție investiții cheie ce răspund și la necesitățile de dezvoltare pentru municipiul Slatina, respectiv: dezvoltarea infrastructurii de bază (inclusiv elaborarea cadastrului general) și dezvoltarea economică și a mediului social.

Astfel, în continuarea obiectivelor din Programul Național de Reformă (PNR), prezentul document strategic se aliniază de asemenea **Acordului de Parteneriat propus de România pentru perioada de programare 2014 – 2020**. Acordul de parteneriat susține dezvoltarea sustenabilă a orașelor, promovând inițiative ce țin de consolidarea bazei economice locale, mobilitate și conectivitate, acces echitabil la servicii publice de bază și eficientizarea actului administrativ.

Strategia de Dezvoltare a Municipiului Slatina 2014 - 2020

Strategia de Dezvoltare Teritorială a României identifică zona Slatina – Pietra Olt ca sistem urban funcțional cu rol economic și social redus, fiind considerată necesară abordarea integrată a aspectelor sociale, economice, culturale și de dezvoltare: populația, serviciile publice, serviciile culturale, unitățile de învățământ, rețeaua de transport în comun, rețeaua comercială, strategiile de dezvoltare, documentațiile de amenajarea teritoriului și urbanism etc. în vederea dezvoltării teritoriului.

Astfel, în planificarea dezvoltării sale, Municipiul Slatina va ține cont de rolul său de pol local și va avea în vedere asocierea cu UAT-urile din zona periurbană în vederea inițierii de proiecte comune (direcție susținută și de Programul Operațional Regional⁸, Axa 4, unde municipiile reședință de județ pot alege să abordeze dezvoltarea urbană durabilă integrată la nivelul municipiului și zonei sale funcționale).

Toate documentele strategice mai sus menționate se subscriu documentelor strategice și de politică publică la nivel european. Documentul cadru în acest sens este reprezentat de **Strategia Europa 2020**, care stabilește un set de ținte la nivel european, dar și specifice, pentru fiecare stat membru, pentru a cuantifica progresul înregistrat de statele membre în cele cinci obiective ce țin de ocuparea forței de muncă,

cercetare, educație, reducerea sărăciei și energie/climă. Strategia Municipiului Slatina se aliază acestor ținte, prin măsurile ce vizează sprijinirea mediului de afaceri local, creșterea și consolidarea atractivității orașului pentru investitori și rezidenți, valorificarea energiilor verzi și promovarea eficienței energetice.

⁸ Draft, iulie 2014

Tabel 8 Tinte asumate de România drept contribuții la atingerea obiectivelor Strategiei Europei 2020

	Rata de ocupare (%)	Procent de CDI în PIB	Reducerea emisiilor de CO ₂ , comparat nivelul anului 1990	Energii regenerabile	Eficiență energetică – reducerea consumului de energie (Mtoe)	Reducerea procentului de părăsire timpurie a sistemului de educație (%)	Educație terțiară (%)	Reducerea populației în risc de sărăcie și excluziune socială (nr persoane)
Tinte - România	70%	2%	19%	24%	10	11,3%	26,7%	580.000
Situație curentă - România	63,8% (2012)	0,48% (2011)	51,84% (2011 comparat cu nivelul 1990)	20,79% (2012)	16,6 (2012)	17,4% (2012)	21,8% (2012)	240.000 (2011 comparat cu nivelul 1990)
Tinte - UE	75%	3%	-20%	20%	368 Mtoe	10%	40%	20.000.000

Sursa: Acordul de Parteneriat 2014 - 2020

9. Viziune și obiective

Perspectiva strategică

Slatina cunoaște o revigorare în ultimii ani. Cu ajutorul fondurilor europene, am reușit să aducem culoare și modernitate în cartierele orașului. Investitori cheie au extins sau construit noi proiecte, creând locuri de muncă și consolidând baza industrială a orașului. Comunitatea noastră este vie, multe familii și mulți tineri bucurându-se de Slatina ca fiind acasă.



Viziune: Slatina - oraș preferat, ca reședință, de tineri și familii din sud-vestul României.

Abordarea strategică a Primăriei Municipiului Slatina constă în a pune comunitatea pe primul plan. Eforturile noastre se vor canaliza spre a poziționa Slatina drept un oraș primitor, unde din ce în ce mai mulți tineri și familii vor decide să locuiască. Pentru acest lucru, avem nevoie să oferim servicii publice de calitate (de educație, de sănătate), să îmbunătățim fondul de locuințe, să oferim slăținenilor oportunități de petrecere a timpului liber (activități culturale și de divertisment, infrastructură și activități sportive ș.a.).

Doar cu o comunitate vie și o forță de muncă tânără și bine pregătită, eforturile noastre de atragere și reținere de noi investitori vor avea succes. În plus, avem încredere că oportunitățile economice pot fi create și din interior, investind în educație și promovarea spiritului antreprenorial și construind servicii și infrastructuri de sprijin pentru micii întreprinzători.

Nu în ultimul rând, strategia poate fi implementată cu succes având puterea și capacitatea unei administrații publice competitive și eficiente, atât din punct de vedere al capitalului uman, cât și al proceselor interne și al serviciilor oferite.

Obiective



Foto: primariaslatina.ro

1. Slatina – oraș primitiv

Slatina se va poziționa drept un oraș cu o calitate a vieții crescută, prin infrastructură modernă, servicii publice competitive și accesibile tuturor și o activitate socio-culturală diversă. Astfel, Slatina urmărește, pe de o parte, retenția populației tinere (în special familii), dar și poziționarea drept opțiune preferată de relocare pentru familii și tineri din mediul rural, din județ sau regiune.

Impactul urmărit este de extindere a bazei demografice locale și consolidare a unei comunități cu atașament față de oraș, angajare civică și mândrie locală.

Direcțiile de acțiune ce se subscriu acestui obiectiv au în vedere atât investiții de infrastructură, cât și inițiative de tip "soft" – educaționale, sociale sau culturale.

Direcții de acțiune:

1. Mobilitate și infrastructură de calitate;
2. Mediul construit și mediul natural;
3. Servicii publice;
4. Cultură și agrement.

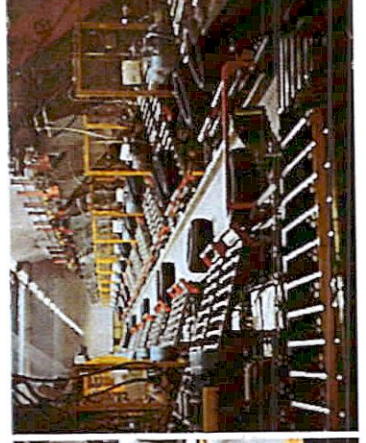


Foto: primariaslatina.ro

2. Slatina – economie vie

Slatina s-a bucurat de o bază industrială solidă, aflată în expansiune în ultima decadă, prin investiții private ce au adus noi companii sau extinderea celor prezente. Cu toate acestea, orașul se află sub riscul evoluțiilor înregistrate pe piețele globale și a competiției strânse din partea altor locații atractive pentru investitori. Experiența companiei ALRO, puternic afectată de provocarea competiției asiatice și aflată în postură de a reduce activitatea în Slatina, ne-a consolidat convingerea că eforturile de diversificare ale bazei economice locale trebuie să fie continue și susținute. În plus, competitivitatea locală nu trebuie să se bazeze doar pe principalii agenți economici, ci și pe sectorul micilor

întreprinzători. Nu în ultimul rând, orașul nostru va fi în continuare atractiv în funcție de eforturile noastre de a susține pregătirea forței de muncă pe calificările solicitate de piață și la standarde de competitivitate crescută.

Direcții de acțiune:

1. Consolidarea serviciilor de sprijin pentru mediul de afaceri și atragere de investitori;
2. Promovarea și susținerea antreprenoriatului.

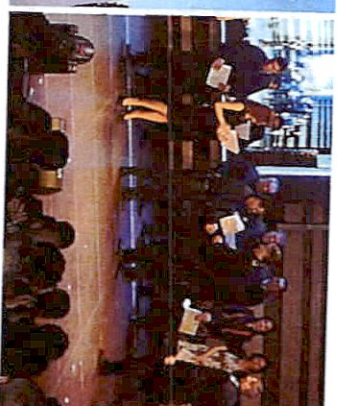


Foto: primariaslatina.ro

3. Slatina – excelență în management urban

Municipiul Slatina a avut rezultate foarte bune în ceea ce privește accesarea de finanțări și implementarea de proiecte, depășind orașe cu un aparat administrativ mai extins și potențial demografic mai mare. Astfel, pentru următorii ani, ne asumăm ca principale elemente de diferențiere în competiția urbană calitatea actului de guvernare locală și capacitatea de parteneriat și colaborare cu actorii locali din Slatina și cu autoritățile învecinate pentru a asigura o abordare strategică, integrată și coordonată a dezvoltării teritoriului. Eforturile noastre vor viza deci eficientizarea aparatului executiv, pentru a crește capacitatea de absorbție de fonduri europene și pentru a spori calitatea și atractivitatea serviciilor oferite cetățenilor și mediului de afaceri, la nivel municipal, județean și regional. În plus, urmărим consolidarea parteneriatului și sinergiilor, pentru a asigura o abordare integrată și coordonată a

dezvoltării orașului în raport cu teritoriul, urmărind poziționarea Municipiului Slatina ca un centru socio-economic regional, valorificând poziția acestuia de reședință de județ și de furnizor județean de servicii.

O măsură imediată în acest sens îl constituie inițierea de către municipalitatea Slatina a demersurilor pentru asocierea cu UAT-urile din zona periurbană în cadrul unei Zone Metropolitane care să asigure dezvoltarea integrată a teritoriului și furnizarea de servicii publice în comun (de exemplu transport public).

Direcții de acțiune:

1. Consolidarea competențelor și eficienței aparatului executiv al Primăriei (resurse umane, sisteme informatice);
2. Îmbunătățirea funcției de planificare și coordonare (parteneriat la nivel teritorial).

10. Plan de acțiuni

Obiectivele și direcțiile de acțiuni sunt propuse spre operaționalizare prin planul de acțiuni prezentat mai jos, constând într-un portofoliu de proiecte propuse spre finanțare atât din fonduri europene, cât și din fonduri proprii sau alte surse. Planul de acțiuni este însoțit de un set de fișe de proiect ce oferă mai multe detalii despre obiectivele avute în vedere prin fiecare inițiativă menționată.

Planul de acțiuni, prin natura sa operațională, propune un set de inițiative concrete, așa cum au fost acestea centralizate la data elaborării strategiei, nefiind exhaustiv și nici final. Este de așteptat ca, pe măsură ce se derulează perioada aferentă orizontului de timp al strategiei, acest set să fie ajustat sau completat de noi inițiative, corespunzând contextului, resurselor și nevoilor comunității locale. Este necesar însă ca inițiativele nou propuse să se înscrie în obiectivele și domeniile de acțiune trasate prin strategie.

Este important de subliniat faptul că multe dintre proiectele necesare dezvoltării sustenabile a Municipiului Slatina necesită implicarea și a altor actori, fie de pe plan local (spre exemplu: consiliul județean, alte instituții publice locale, implicarea ONG-urilor sau a mediului de afaceri), precum și susținere din partea autorităților de la nivelul central. Sprijinul guvernamental este esențial, în special în ceea ce privește proiectele de

infrastructură majoră pentru fluidizarea traficului greu în Municipiul Slatina, prin reorganizarea infrastructurii de drumuri județene și implementarea proiectului de centură ocolitoare a municipiului. Aceste demersuri sunt cu atât mai importante și urgente, având în vedere că podul peste râul Olt este planificat pentru reabilitare în decursul anilor următori și circulația pe acesta va fi, pentru o perioadă, restricționată. Construcția centurii de ocolire și amenajarea variantei de ocolire a Municipiului Slatina folosind infrastructura de drumuri secundare (în contextul închiderii circulației pe podul peste Olt) sunt demersuri ce se regăsesc în planul de acțiune de mai jos, însă necesită implicarea Companiei Naționale de Autostrăzi și Drumuri Naționale din România (CNADNR) și a Consiliului Județean Olt. Complementare acestor proiecte specifice sunt demersurile de lărgire și modernizare a penetrațiilor traseului de centură cu străzile urbane, ceea ce revine mandatului Primăriei Municipiului Slatina.

Atât pentru inițiativele specifice de infrastructură, menționate anterior, cât și pentru alte proiecte importante incluse în portofoliul de mai jos, Primăria Municipiului Slatina își va asuma un rol activ în a identifica și mobiliza sprijinul din partea altor instituții și organizații mandatate sau al căror domeniu de activitate se aliniază inițiativei respective.

Portofoliu de proiecte

Cod proiect	Titlu proiect	Descriere sumară	Beneficiar și Parteneri potențiali	Sursă finanțare externă potențială
O1. Slatina – oraș primitiv				
O1. D.A.1. Mobilitate și infrastructură de calitate				
O1.1.	Sistemizare rutieră	Introducere sistem sensuri unice; Realizare sensuri giratorii în intersecțiile centrale; Modernizare sistem de semaforizare; Sisteme de semnalizare și marcaje rutiere performante.	Consiliul Local Slatina, Poliția rutieră	Programul Operațional Regional (POR) 2014-2020
O1.2.	Modernizarea infrastructurii de transport în comun în Municipiul Slatina, prin achiziționarea de material rulant	Reorganizarea traseelor de transport în comun ulterior sistemizării rutiere; Modernizarea mijloacelor de transport în comun și implementarea soluțiilor de transport public ecologic.	Consiliul Local Slatina, LOCTRANS S.A.	POR 2014-2020, CVITAS 2014-2020
O1.3.	Asigurarea accesibilității la sistemul de transport în comun în Municipiul Slatina	Realizarea unui sistem integrat IT pentru plata tarifului de călătorie (automate de vânzare și informare a călătorului privind tariful, traseele și alte informații de interes public).	Consiliul Local Slatina, LOCTRANS S.A.	POR 2014-2020, CVITAS 2014-202
O1.4.	Dezvoltarea infrastructurii de parcuri urbane cu destinație temporară și rezidențială	Construcție parcuri subterane multietajate în zona Primăriei, zona BCR și Școala Gimnazială Nicolae Iorga, Aleea Florilor, Aleea Muncii și altele, precum și reorganizarea parcurilor de reședință (locații nelimitative).Implementarea sistemului de tip „Park and Ride” în Municipiul Slatina.	Consiliul Local Slatina	Parteneriat public – privat (PPP), POR 2014-2020

Cod proiect	Titlu proiect	Descriere sumară	Beneficiar și Parteneri potențiali	Sursă finanțare externă potențială
O1.5.	Dezvoltarea infrastructurii de transport velo	Identificarea traseelor optime și realizarea pistelor de bicicliști, ulterior finalizării etapei 1 în derulare la data elaborării prezentului document.	Consiliul Local Slatina	POR 2014-2020
O1.6.	Creșterea siguranței pietonale prin construcția soluțiilor de traversare	Realizare pasarele peste calea ferată și peste arterele de penetrație destinate traficului greu.	Consiliul Local Slatina	POR 2014-2020
O1.7.	Continuarea modernizării centrului istoric din Municipiul Slatina	Îmbunătățirea condițiilor pentru circulația pietonală, velo și rutieră în zona centrului istoric a localității, prin modernizarea străzilor Dinu Lipatti, Grădiniței, Cazinoului, M. Kogălniceanu, Frații Buzești	Consiliul Local Slatina, Direcția Administrarea Străzilor și Iluminatului Public Slatina (DASIP), Operatori utilități publice	POR 2014-2020
O1.8.	Modernizarea și reabilitarea infrastructurii rutiere și pietonale în perimetrul central	<p>Reabilitarea și modernizarea rețelei de străzi urbane și zone pietonale și a infrastructurii de utilități publice (acolo unde este cazul) în următoarele zone:</p> <ul style="list-style-type: none"> • Reabilitare și modernizare Str. Primăverii, Cornișei, Libertății, Str. Unirii și Str. Primăverii; • Modernizare cartier Zona Florilor; • Reabilitare Str. Crișan, Str. Vintilă Vodă, Str. Cazarmii, Str. Teiului. <p><i>*Enumerarea de mai sus este strict orientativă, la data elaborării strategiei, lista putând fi ajustată sau completată cu noi străzi și cartiere, în funcție de disponibilitatea fondurilor și evoluția celorlalte lucrări de infrastructură desfășurate în paralel.</i></p>	Consiliul Local Slatina, Direcția Administrarea Străzilor și Iluminatului Public Slatina (DASIP), Operatori utilități publice	POR 2014-2020

Cod proiect	Titlu proiect	Descriere sumară	Beneficiar și Parteneri potențiali	Sursă finanțare externă potențială
O1.9.	Modernizarea și reabilitarea infrastructurii rutiere și pietonale în zona pericentrală și periferică	<p>Reabilitarea și modernizarea rețelei de străzi urbane și zone pietonale și a infrastructurii de utilități publice (acolo unde este cazul) în următoarele zone:</p> <ul style="list-style-type: none"> • Reabilitare și supralăgrire Str. Drăgănești (de la Șc. Gimnazială nr. 3); • Reabilitare Str. Artileriei, Str. George Poboran, str. 13 Decembrie și Str. Cireașov; • Asfaltare și modernizare cartier Satu Nou; • Asfaltare Str. Tunari, Str. Prelungirea Tunari, Str. Crizantemei; • Modernizare Str. Pitești, Str. Ștrandului, Str. Popa Șapcă, Str. Arcului, Aleea Mărului, Str. Recea, Str. Agriculturului, Str. Silozului, Aleea Rozelor (continuare spre Profi), Str. Basarabilor; • Modernizare Cartier Toamnei: Str. Primăverii, Bd-ul A. I. Cuza, Str. Textilistului; • Amenajare Cartier Titulescu: Bd-ul Nicolae Titulescu, Biserică, Str. Oituz. <p><i>*Enumerarea de mai sus este strict orientativă, la data elaborării strategiei, lista putând fi ajustată sau completată cu noi străzi și cartiere, în funcție de disponibilitatea fondurilor și evoluția celorlalte lucrări de infrastructură desfășurate în paralel.</i></p>	<p>Consiliul Local Slatina, Direcția Administrarea Străzilor și Iluminatului Public Slatina (DASIP), CEZ Electrica Slatina</p>	<p>POR 2014-2020</p>
O1.10.	Modernizarea și extinderea sistemului public de iluminat și reabilitarea instalațiilor electrice din Municipiul Slatina	<p>Dezvoltarea sistemului de management al sistemului public de iluminat și conectarea tuturor străzilor la sistem.</p>	<p>Consiliul Local Slatina, Direcția Administrarea Străzilor și Iluminatului Public Slatina (DASIP), CEZ Electrica Slatina</p>	<p>POR 2014 –2020, surse proprii/surse legal constituite</p>

Strategia de Dezvoltare a Municipiului Slatina 2014 - 2020

Cod proiect	Titlu proiect	Descriere sumară	Beneficiar și Partenerii potențiali	Sursă finanțare externă potențială
O1.11.	Demontarea liniilor electrice, telefonice și de date aeriene, a celor montate pe fațadele clădirilor și instalarea lor în subteran	Coborârea în subteran a liniilor electrice aeriene și a celor montate pe fațadele clădirilor, pornind de la activitățile derulate în centru istoric.	Consiliul Local Slatina, CEZ Electrica Slatina, Operatori rețele telefonice și de date	POR 2014-2020
O1.12.	Extinderea sistemului de alimentare cu apă, canalizare și gaze naturale	Continuarea programului de investiții în reabilitarea și extinderea rețelei de apă și canalizare, fronturi de captare și stație de epurare, în concordanță cu planul de investiții pe termen mediu și lung al operatorului regional. *Obs: Proiectul se va corela cu implementarea proiectelor de reabilitare spații verzi, alei de acces rutier și pietonal și străzi urbane.	Consiliul Local Slatina, Compania de Apă Olt	PO Infrastructură Mare 2014-2020
O1.13.	Construcția centurii de ocolire a Municipiului Slatina destinată traficului greu	Construcția traseului de centură și a nodurilor rutiere de irigare a acestuia.	CNADNR, Consiliul Județean Olt, Consiliul Local Slatina	PO Infrastructură Mare 2014-2020
O1.14.	Lărgirea și modernizarea penetrațiilor traseului de centură cu străzi urbane	Lărgirea și modernizare penetrațiilor traseului de centură cu străzi urbane (Bd. Sf. Constantin Brâncoveanu, 13 Decembrie, Ionașcu, Titulescu, Oituz, Pitești, Milcovului, Grădiște, Drăgănești, Cireașov și Artileriei și altele).	Consiliul Local Slatina	PO Infrastructură Mare 2014-2020
O1.15.	Variantă de ocolire a Municipiului Slatina, folosind infrastructura de	În varianta de închidere a podului peste Râul Olt, este necesară identificarea soluțiilor de ocolire temporară a Municipiului.	Consiliul Local Slatina, Consiliile UAT-urilor învecinate, Consiliul	PO Infrastructură Mare 2014-2020,

Cod proiect	Titlu proiect	Descriere sumară	Beneficiar și Parteneri potențiali	Sursă finanțare externă potențială
	drumuri secundare		Județean Olt	POR 2014-2020
O1. D.A.2. Mediu construit și mediul natural				
O1.16.	Reabilitarea termică a clădirilor de locuit multietajate	Continuarea programului de izolare termică a blocurilor de locuințe prin anveloparea exterioară, folosind aplicarea generalizată a unor sisteme de termo și hidroizolații pentru reabilitare termică.	Consiliul Local Slatina	POR 2014-2020, fonduri guvernamentale
O1.17.	Acoperișuri verzi și panouri fotovoltaice pe blocuri de peste 10 etaje	Realizarea de acoperișuri verzi pe clădirile de locuit multietajate în Municipiul Slatina.	Consiliul Local Slatina	POR 2014-2020, alte fonduri externe
O1.18.	Eficiență energetică sporită pentru clădirile instituțiilor publice	Introducerea sistemelor de producere a energiei electrice pentru clădirile instituțiilor publice din proprietatea consiliului local.	Consiliul Local Slatina	POR 2014-2020 sau PO Infrastructură Mare 2014-2020
O1.19.	Reabilitarea centralelor termice ale unităților de învățământ	Lucrări de intervenție și modernizare a centralelor termice aferente unităților de învățământ.	Consiliul Local Slatina	POR 2014-2020
O1.20.	Sistem de supraveghere video	Continuarea procesului de reducere a criminalității, prin achiziția de tehnologie destinată supravegherii video modernă a zonelor urbane.	Consiliul Local Slatina, Poliția Locală	POR 2014-2020, alte fonduri
O1.21.	Consolidarea versanților	Lucrări de consolidare și stabilizare a versanților, inclusiv a terasamentelor aferente străzilor: Grădiște, Școala de Poliție; inclusiv consolidare și varianta Oltuz.	Consiliul Local Slatina	PO Infrastructură Mare 2014-2020, Programul Național de Eliminare a

Strategia de Dezvoltare a Municipiului Slatina 2014 - 2020

Cod proiect	Titlu proiect	Descriere sumară	Beneficiar și Parteneri potențiali	Sursă finanțare externă potențială
O1.22.	Ecologizarea haldei Satu Nou și crearea de zone verzi în Municipiul Slatina	Intervenții de ecologizare și decontaminare a haldei din zona Satu Nou.	Consiliul Local Slatina	Efectelor Datorate Alunecărilor de Teren, alte surse
O1.23.	Eliminarea efectelor negative asupra mediului prin dezvoltarea infrastructurii conexe	Casetare pârau Mărița (Zona Tribunal); Casetare pârau Clocociov și reabilitarea zonei Mănăstirii Clocociov; Realizare drum acces dinspre strada Constantin Brâncoveanu înspre strada Mănăstirii și din acesta către strada Eugen Ionescu spre Poliția Municipiului Slatina.	Consiliul Local Slatina, Apele Române	PO Infrastructură Mare 2014-2020, Programul Național de Eliminare a Efectelor Datorate Alunecărilor de Teren
O1.24.	Harta calității mediului în sistem informatic integrat	Realizarea unei hărți de calitate a mediului și a unui sistem operativ de informare pentru managementul calității aerului și pentru reducerea nivelului de poluare al acestuia în Municipiul Slatina.	Consiliul Local Slatina, APM Olt	PO Capital Uman (POCU) 2014-2020, PO Capacitate Administrativă (POCA) 2014-2020
O1.25.	Sistem informatic integrat destinat monitorizării rețelelor de utilități publice	Achiziție sistem de echipamente destinat monitorizării și controlului de la distanță a utilităților publice pentru cazuri de dezastru și informare a populației.	Consiliul Local Slatina, Operatori utilități publice	PO Infrastructură Mare 2014-2020, CBC România - Bulgaria

Cod proiect	Titlu proiect	Descriere sumară	Beneficiar și Parteneri potențiali	Sursă finanțare externă potențială
O1.26.	Centura Verde a Municipiului Slatina	Studii privind realizarea centurii verzi în vecinătatea Municipiului Slatina și inventarierea necesarului de terenuri pentru a fi achiziționate.	Consiliul Local Slatina, Consiliile locale ale UAT-urilor învecinate, ROMSILVA	Programul National de Dezvoltare Rurală, Programul de îmbunătățire a calității mediului prin împădurirea terenurilor agricole degradate, reconstrucție ecologică și gospodărirea durabilă a pădurilor
O1.27.	Punerea în siguranță a Barajului Șteangu din Municipiul Slatina	Precipitațiile abundente sezoniere generează mari acumulări de apă provocând Barajului Șteangu din zona Satul Nou degradarea digului de pământ din aval atât la nivelul coronamentului, corpului barajului și ecranului de etanșare. Pentru evitarea posibilitelor daune umane și materiale este necesară consolidare întregului baraj.	Consiliul Local Slatina, Administrația Națională "Apele Române"	PO Infrastructură Mare 2014-2020, POR 2014-2020, buget local
O1.28.	Centrala Fotovoltaică de producere a energiei electrice	Dezvoltarea unei Centrale Fotovoltaice de producere a energiei electrice din surse regenerabile	Consiliul Local Slatina	PO Infrastructură Mare 2014-2020, POR 2014-2020, buget local
O1. D.A.3. Servicii publice				
O1.29.	Strategie locală privind	Demersul survine în contextul descentralizării serviciilor sociale și	Consiliul Local Slatina,	POCU 2014-2020,

Strategia de Dezvoltare a Municipiului Slatina 2014 - 2020

Cod proiect	Titlu proiect	Descriere sumară	Beneficiar și Partenerii potențiali	Sursă finanțare externă potențială
	dezvoltarea serviciilor sociale cu accent pe implicarea comunității și a managementului de caz	nevoii deconcentrării cazuisticii de la nivel județean la nivel local. Elaborarea unei astfel de strategii locale facilitează lucrul împreună cu Direcția Generală de Asistență Socială și Protecția Copilului Olt și corelarea ofertei de servicii sociale disponibile la nivelul municipiului reședință de județ cu cele oferite la nivelul întregului județ.	organizații guvernamentale locale, Consiliul Județean și Direcția Generală de Asistență Socială și Protecția Copilului Olt (DGASPC)	buget local
O1.30.	Program de reabilitare și modernizare a infrastructurii existente de servicii sociale	Programul constă în reabilitarea și extinderea infrastructurii de servicii sociale locale (inclusiv locuințe sociale), în conformitate cu rețeaua de servicii existente și nevoile identificate de Serviciul Public Direcția Protecție și Asistență Socială Slatina și Direcția Generală de Asistență Socială și Protecția Copilului Olt.	Consiliul Local Slatina și Direcția Generală de Asistență Socială și Protecția Copilului Olt	POR 2014-2020
O1.31.	Centru pentru adăpostirea persoanelor abuzate și a celor cu dizabilități și dezvoltarea de servicii sociale în această direcție, în Municipiul Slatina	Proiectul presupune înființarea unui adăpost de zi și de noapte pentru femeile abuzate din municipiul Slatina, pentru a veni în sprijinul prevenirii fenomenului, pentru reducerea efectelor acestuia și pentru creșterea gradului de autonomie personală.	Consiliul Local Slatina, Poliția locală, organizații guvernamentale locale	POR 2014-2020, POCU 2014-2020
O1.32.	Diversificarea serviciilor sociale locale adresate comunității de etnie romă	Dezvoltă oferta locală de servicii sociale privind comunitatea de etnie romă și are la bază creșterea accesului la servicii publice de sănătate, locuire, utilități și educație pentru persoanele aflate în dificultate.	Consiliul Local Slatina, DGASPC și organizații guvernamentale locale	POCU 2014-2020, buget local
O1.33.	Îmbunătățirea accesului persoanelor de etnie	Proiectul urmărește creșterea capacității autorității locale în	Consiliul Local Slatina, DGASPC, Direcția de	POCU 2014-2020,

Cod proiect	Titlu proiect	Descriere sumară	Beneficiar și Parteneri potențiali	Sursă finanțare externă potențială
	romă la servicii preventive și curative de bază integrate și de calitate	procesul de identificare a nevoilor de sănătate, dezvoltare și implementare a programelor/ intervențiilor de sănătate adresate comunităților cu romi, monitorizarea și evaluarea acestora.	Sănătate Publică și organizații guvernamentale locale	buget local
O1.34.	Îmbunătățirea condițiilor de locuire, siguranță și mobilitate pentru persoane din grupuri vulnerabile	Proiectul vizează îmbunătățirea condițiilor de trai, prin securizarea și /sau facilitarea accesului la locuințe, servicii edititare și transport pentru persoane nevoiașe, din grupuri vulnerabile (familii cu venituri reduse, membrii ai comunităților vulnerabile de romi ș.a.).	Consiliul Local Slatina, DGASPC, Direcția de Sănătate Publică și organizații guvernamentale locale	POCU 2014-2020, POR 2014-2020, POIM 2014-2020, buget local
O1.35.	Creșterea ratei de ocupare în rândul membrilor comunităților vulnerabile	Proiectul vizează creșterea ratei de ocupare în rândul membrilor comunităților vulnerabile din localitate (tineri, femei, persoane de etnie roma ș.a.), valorificând astfel capitalul uman latent.	Consiliul Local Slatina, DGASPC, Direcția de Sănătate Publică și organizații guvernamentale locale	POCU 2014-2020, buget local
O1.36.	Combaterea discriminării	Proiectul vizează reducerea riscului de excluziune socială a romilor prin combaterea discriminării și promovarea diversității etnice și interculturale.	Consiliul Local Slatina, DGASPC, Inspectoratul Școlar Județean și organizații guvernamentale locale	POCU 2014-2020, buget local, alte surse (AFCN, alți donatori)
O1.37.	Creșterea participării	Consiliul Local Slatina, DGASPC, Inspectoratul Școlar Județean și	Consiliul Local Slatina, DGASPC, Inspectoratul	POCU 2014-2020, buget local, surse

Cod proiect	Titlu proiect	Descriere sumară	Beneficiar și Parteneri potențiali	Sursă finanțare externă potențială
	școlare	organizații neguvernamentale locale	Școlar Județean și organizații neguvernamentale locale	private de finanțare
O1.38.	Înființarea fondului de susținere a mediului neguvernamental local	Proiectul urmărește dezvoltarea comunitară sustenabilă a municipiului Slatina, prin încurajarea inițiativelor civice și mobilizarea comunității. În acest sens, stimularea participării cetățenilor în rezolvarea problemelor cartierului – și în general, ale orașului - în care locuiesc, conduce la o comunitate activă, implicată și coezivă.	Consiliul Local Slatina și organizații neguvernamentale locale	POCU 2014-2020, buget local, alte surse
O1.39.	Construirea de locuințe pentru familii tinere	Proiectul presupune realizarea de locuințe pentru familiile tinere din Slatina cu scopul de crește nivelul de trai și calitatea vieții acestei categorii de populație. Proiectul include și realizarea de locuințe sociale pentru categoriile defavorizate, în proporție de minim 10% din totalul fondului locativ construit, cu scopul de a crește nivelul de integrare și a limita segregarea pe bază de venit din localitate.	Consiliul Local Slatina și agenți economici locali – dezvoltatori de ansambluri rezidențiale	Buget local, buget național (Agenția Națională pentru Locuințe), surse private de finanțare
O1.40.	Reabilitarea Secției de Dermato – Psihiatrie a Spitalului Județean Slatina	Lucrări de modernizare și dotare a Secției de Dermato – Psihiatrie a Spitalului Județean Slatina	Consiliul Local Slatina	POR 2014-2020
O1.41.	Modernizarea și dotarea Spitalului Județean Olt	Intervenție privind modernizarea și dotarea Spitalului Județean Olt	Consiliul Local Slatina, Consiliul Județean Olt	POR 2014-2020

Colț proiect	Titlu proiect	Descriere sumară	Beneficiar și Parteneri potențiali	Sursă finanțare externă potențială
O1.42.	Înființarea structurii de management și a planului de activitate pentru școlile profesionale	Proiectul presupune înființarea unei structuri organizaționale, care să promoveze și să ofere sprijin învățământului profesional la nivelul Municipiului Slatina. Scopul structurii "Școlii Profesionale" este să acționeze drept umbrelă pentru învățământ profesional și de meserii local și să-și asume rolul de facilitator între sistemul educațional, mediul de afaceri, autorități publice locale și beneficiari – elevi și părinții acestora.	Consiliul Local Slatina și Inspectoratul Școlar Olt	Fonduri proprii și fonduri private
O1.43.	Modernizarea și extinderea Colegiului Național Ion Minulescu	Proiectul presupune lucrări de modernizare a Colegiului Național Ion Minulescu și cuprinde suprăînălțarea și consolidarea structurii clădirii acestuia.	Consiliul Local Slatina și Inspectoratul Școlar Județean Olt	POR 2014-2020
O1.44.	Modernizarea Colegiului Tehnic Alexe Marin	Lucrări de construcții privind modernizarea clădirii Colegiului Tehnic Alexe Marin	Consiliul Local Slatina și Inspectoratul Școlar Județean Olt	POR 2014-2020
O1.45.	Modernizarea Colegiului Național Economic Petre S. Aurelian	Lucrări de construcții privind modernizarea clădirii Colegiului Național Economic Petre S. Aurelian	Consiliul Local Slatina și Inspectoratul Școlar Județean Olt	POR 2014-2020
O1.46.	Modernizarea Școlii Gimnaziale Eugen Ionescu	Proiectul presupune lucrări de modernizare a Școlii Gimnaziale Eugen Ionescu Slatina și cuprinde suprăînălțarea și consolidarea structurii clădirii acesteia.	Consiliul Local Slatina și Inspectoratul Școlar Județean Olt	POR 2014-2020
O1.47.	Modernizarea Școlii Gimnaziale Vlaicu Vodă	Proiectul presupune lucrări de modernizare a Școlii nr. 7 Slatina și cuprinde modernizarea clădirii acesteia și realizarea unei săli de sport în incinta acesteia.	Consiliul Local Slatina și Inspectoratul Școlar Județean Olt	POR 2014-2020

Strategia de Dezvoltare a Municipiului Slatina 2014 - 2020

Cod proiect	Titlu proiect	Descriere sumară	Beneficiar și Partenerii potențiali	Sursă finanțare externă potențială
O1.48.	Reabilitarea și modernizarea Colegiului Național Radu Greceanu	Lucrări de construcții privind reabilitarea și modernizarea clădirii și a dotărilor Colegiului Național Radu Greceanu	Consiliul Local Slatina și Inspectoratul Școlar Județean Olt	POR 2014-2020
O1.49.	Reabilitarea și modernizarea Colegiului Tehnic Metalurgic	Lucrări de construcții privind reabilitarea și modernizarea clădirii Colegiului Tehnic Metalurgic	Consiliul Local Slatina și Inspectoratul Școlar Județean Olt	POR 2014-2020
O1.50.	Reabilitarea și modernizarea clădirilor universitare din Municipiul Slatina	Lucrări de construcții privind reabilitarea și modernizarea clădirii fostului Colegiu Ion Mincu în vederea amenajării de spații cu destinație universitară	Consiliul Local Slatina și Ministerul Educației	POR 2014-2020
O1.51.	Modernizarea instituțiilor de învățământ secundar	Modernizarea infrastructurii și a dotărilor instituțiilor de învățământ secundar (lucrări punctuale și de mentenanță)	Consiliul Local Slatina	POR 2014-2020
O1.52.	Reabilitare și modernizare grădinițelor din Municipiul Slatina	Lucrări de construcții privind reabilitarea și modernizarea a două corpuri de clădire pe amplasamentul fostei Unități Militare în vederea amenajării a două grădinițe	Consiliul Local Slatina și Inspectoratul Școlar Județean Olt	POR 2014-2020
O1.53.	Adăpost pentru animale la Sărăcești	Proiectul presupune studiu de fezabilitate, dezvoltarea adăpostului și externalizarea activității serviciului public de ecarisaj, în conformitate cu legislația națională.	Consiliul Local Slatina, ONG-uri de profil, agenți economici	Fonduri proprii
O1.54.	Teach for Romania Slatina	Scopul proiectului vizează implementarea programului internațional „Teach for Romania” (http://teachforromania.ro/) la nivelul Municipiului Slatina. Modelul atrage și selectează tineri talentați și ambițioși din diverse domenii, care au atitudinile și	Consiliul Local Slatina, Inspectoratul Școlar Județean Olt și Asociația Teach for	Fonduri private

Cod proiect	Titlu proiect	Descriere sumară	Beneficiar și Parteneri potențiali	Sursă finanțare externă potențială
O1.55.	Sprrijinirea Inspectoratului pentru Situații de Urgență	caracteristicile ce le va permite să devină profesori inspiraționali, transformaționali, cu o abordare inovativă față de predare. Înființarea, dotarea și planificarea activității Serviciului Voluntar pentru Situații de Urgență Slatina, în conformitate cu nevoile locale identificate și în parteneriat cu Inspectoratul pentru Situații de Urgență Olt, precum și cu alte instituții publice locale	Romania Consiliul Local Slatina și Inspectoratul pentru Situații de Urgență Matei Basarab Olt	POR 2014- 2020, CBC România - Bulgaria
O1. D.A.4. Cultură și agrement				
O1.56.	Realizarea unui parc tematic în Municipiul Slatina	Proiectul contribuie la revitalizarea pădurii Strehăreț, una dintre zonele cele mai îndrăgite de slătineni. Proiectul vizează reabilitarea grădini zoologice, precum și amenajarea unui parc tematic de agrement.	Consiliul Local Slatina	POR 2014-2020
O1.57.	Modernizarea Stadionului 1 Mai și a bazei sportive	Proiectul se înscrie inițiativelor pentru creșterea calității vieții în municipiul Slatina, prin crearea condițiilor practicei unui regim de viață sănătos prin sport și diversificarea posibilităților de agrement pentru slătineni.	Consiliul Local Slatina	POR 2014-2020
O1.58.	Dezvoltarea unei săli polivalente	Dezvoltarea unei săli de sport multifuncționale cu 3000 de locuri – (structura preluată din strada Crisan nr. 33)	Consiliul Local Slatina	Fonduri locale și guvernamentale
O1.59.	Dezvoltarea Clubului Nautic Plaja Olt	Continuarea și finalizarea lucrărilor de amenajare și dotare a Clubului Nautic Plaja Olt	Consiliul Local Slatina	POR 2007-2014 POR 2014-2020
O1.60.	Reabilitarea și modernizarea	Studiu de fezabilitate pentru modernizarea și valorificarea hipodromului	Consiliul Local Slatina	POR 2007-2014 Fonduri locale

Cod proiect	Titlu proiect	Descriere sumară	Beneficiar și Parteneri potențiali	Sursă finanțare externă potențială
	hipodromului			
O1.61.	Facilitarea formării unui grup de inițiativă a proprietarilor/chiriașilor din centrul vechi din Slatina	Formarea grupului de inițiativă ar viza identificarea tuturor proprietarilor și chiriașilor, stabilirea unui protocol de colaborare pentru cei care nu mai locuiesc în municipiu, organizarea unor ședințe de lucru pentru identificarea provocărilor majore întâmpinate de proprietari și chiriași pentru a-și întreține imobilele și agreearea unor scenarii de colaborare publice-private pentru viitoarea reabilitare a clădirilor.	Consiliul Local Slatina, proprietari și chiriași ai imobilelor din centrul vechi din Slatina	POR 2014-2020
O1.62.	Itinerarii de cultură urbană pentru vechea și noua Slatina	Proiectul propune elaborarea unei serii de itinerarii de cultură urbană specifice municipiului Slatina, marcarea și semnarea lor, implicarea rezidenților în revitalizarea culturii urbane slătine ne prin evenimente conexe (competiții meta-narațiuni urbane, artă în stradă etc.). În cadrul proiectului se au în vedere și lucrări de amenajare specifice (punerea în valoare a monumentelor ș.a.)	Consiliul Local Slatina, Muzeul Județean Olt și organizații non-guvernamentale de profil, grupuri de inițiativă / hobby de profil	POR 2014-2020
O1.63.	Inventarierea mediului construit din zona centrală	Proiectul vizează formarea unui grup de lucru local, inventarierea mediului construit din zona centrală după o metodologie agreată de grupul de lucru local și informată de metodologiile ICOMOS, UNESCO și Comisia Națională a Monumentelor Istorice, elaborarea de propuneri de clasare pentru imobile și ansambluri, precum și a altor recomandări.	Consiliul Local Slatina, Muzeul Județean Olt, Direcția Județeană de Cultură, organizații non-guvernamentale de profil	POR 2014-2020
O1.64.	Dotarea cu grupuri sanitare a spațiilor publice din Municipiul	Amplasarea de grupuri sanitare accesibile rezidenților. Grupurile sanitare pot fi, fie de tipul toaletelor ecologice, fie pot fi reabilitate fostele grupuri sanitare subterane, aflate în domeniul	Consiliul Local Slatina	POR 2014-2020

Cod proiect	Titlu proiect	Descriere sumară	Beneficiar și Parteneri potențiali	Sursă finanțare externă potențială
01.65.	Slatina Mentenanța spațiilor verzi din Municipiul Slatina	public al municipiului Slatina. Lucrările recente în amenajarea și extinderea spațiilor verzi din municipiul Slatina au generat nevoia pentru implementarea unui sistem de irigație pentru întreținerea acestora.	Consiliul Local Slatina	POR 2014-2020
01.66.	Reabilitarea clădirii fostului cinematograf Victoria și redarea sa în circuitul socio-cultural al Municipiului Slatina	Lucrări de consolidare și restaurare pentru clădirea fostului cinematograf Victoria și amenajarea „Atelierului Intercultural Victoria”.	Consiliul Local Slatina	SEE- EEA Grants, POR 2014-2020
02. Slatina – economie vie				
02. D.A.1. Consolidarea serviciilor de sprijin pentru mediul de afaceri și atragerea de investitori				
02.1.	Dezvoltarea parcului industrial	Racordarea ariei parcului industrial la utilități (apă și canalizare), amenajare drumuri de acces și trecerea în subteran a liniilor de curent electric.	Consiliul Local Slatina	POR 2014-2020
02.2.	Dezvoltarea unui centru de afaceri și de facilități suplimentare	În paralel cu popularea parcului industrial, este planificată dezvoltarea de facilități suplimentare în cadrul parcului: centru de afaceri cu facilități pentru întâlniri / evenimente, birouri administrative, sedii de incubare start-up, consultanță și pregătire resurse umane.	Consiliul Local Slatina, Camera de Comerț a Județului Olt, alte organizații implicate în dezvoltare de servicii de sprijin pentru afaceri	POR 2014-2020, CBC România - Bulgaria
02. D.A.2. Promovarea și susținerea antreprenoriatului				

Cod proiect	Titlu proiect	Descriere sumară	Beneficiar și Partenerii potențiali	Sursă finanțare externă potențială
O2.3.	Program de sprijin pentru antreprenori	Conceperea și implementarea unui program de granturi mici pentru firme nou înființate, acompaniat de facilități de sediu și instruire/consultanță specializată	Consiliul Local Slatina, Camera de Comerț a Județului Olt, alte organizații implicate în dezvoltare de servicii de sprijin pentru afaceri	POR 2014-2020, POCU 2014-2020
O2.4.	Program de educație antreprenorială pentru tineri	Conceperea și implementarea unui program de educație antreprenorială menit să atragă și instruiască tineri în vederea deschiderii de noi afaceri	Consiliul Local Slatina, Organizații de profil, Camera de Comerț a Județului Olt, alte organizații implicate în dezvoltare de servicii de sprijin pentru afaceri/educație antreprenorială (cu titlu de exemplu: Junior Achievement, PTIR, AKCEES ș.a.)	POCU 2014-2020, fonduri proprii
O2.5.	Studiu privind dezvoltarea turismului la nivel regional și dezvoltare punct de informare turistică	Analiză a potențialului de valorificare turistică a locațiilor din proximitatea Municipiului Slatina/din cadrul județului, precum și a necesarului de servicii de infrastructură turistică, atât pentru turism de afaceri, cât și de agrement. Proiectul cuprinde și demersuri de dezvoltare a unui punct de informare turistică.	Consiliul Local Slatina, Consiliul Județean Olt	Fonduri proprii locale și județene, alte surse

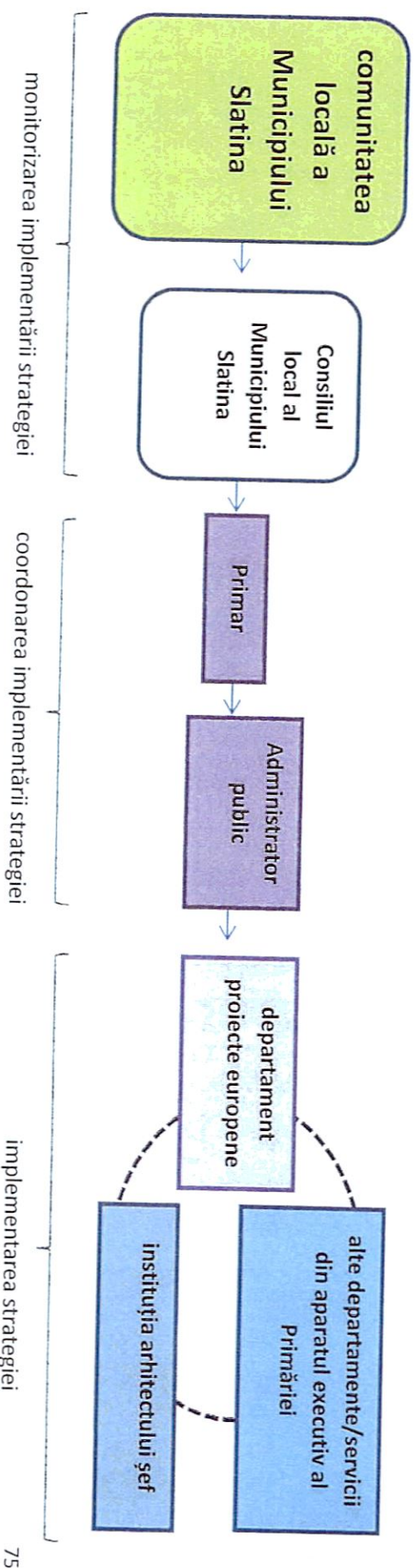
Cod proiect	Titlu proiect	Descriere sumară	Beneficiar și Parteneri potențiali	Sursă finanțare externă potențială
03. Slatina – excelență în administrație publică				
03. D.A.1. Consolidarea competențelor și eficienței aparatului executiv al Primăriei (resurse umane, sisteme informatice)				
03.1.	Realizarea cadastrului digital al Municipiului Slatina	Realizarea cadastrului digital și implementarea sistemului informatic aferent la nivelul întregii suprafețe a unității administrativ-teritoriale	Consiliul Local Slatina; Oficiul de Cadastru și Publicitate Imobiliară (OCPPI) Olt	POR 2014-2020, EEA GRANTS (Mecanismul financiar SEE)
03.2.	Implementarea sistemelor informatice integrate la nivelul compartimentelor Primăriei	Adoptarea și implementarea unui sistem informatic pentru gestionarea fluxurilor de documente și a bazelor de date.	Consiliul Local Slatina	POCA 2014-2020, EEA GRANTS (Mecanismul financiar SEE)
03.3.	Formarea și perfecționarea profesională a salariaților din cadrul Primăriei Municipiului Slatina	Evaluarea de nevoi și perfecționarea profesională a personalului Primăriei Municipiului Slatina, în competențe relevante în vederea implementării prezentei strategii	Consiliul Local Slatina	POCA 2014-2020, fonduri proprii
03.4.	Formarea profesională și creșterea calității profesionale a polițiștilor locali	Accesarea de fonduri pentru formarea continuă și creșterea calității profesionale a polițiștilor locali	Consiliul Local Slatina Poliția Locală	POCA 2014-2020
03.5.	Centru de relații cu publicul (modernizare clădire - BNR)	Înființarea unui centru de relații cu publicul unic, pentru Primărie și servicii conexe și reabilitarea și dotarea construcției aferente.	Consiliul Local Slatina	POR 2014-2020, POCA 2014-2020, alte surse

Cod proiect	Titlu proiect	Descriere sumară	Beneficiar și Parteneri potențiali	Sursă finanțare externă potențială
O3.6	Modernizare dotări și sisteme de calcul	Investiții în echipamente, tehnologii și software pentru modernizarea și eficientizarea activității primăriei și a structurilor din subordinea sa	Consiliul Local Slatina	Surse proprii Fonduri nerambursabile
O3. D.A.2. Îmbunătățirea funcției de planificare și coordonare (parteneriat la nivel teritorial)				
O măsură imediată în acest sens îl constituie inițierea de către municipalitatea Slatina a demersurilor pentru asocierea cu UAT-urile din zona periurbană, în vederea dezvoltării integrate a teritoriului și furnizării de servicii publice în comun (de exemplu transport public). Ulterior discuțiilor în vederea asocierii se va putea dezvolta, în parteneriat, o listă de proiecte comună.				

1.1. Cadru de monitorizare și implementare

Strategia de dezvoltare curentă construiește pe experiența acumulată în elaborarea strategiei precedente și implementarea Planului Integrat de Dezvoltare Urbană, ce a decurs din aceasta. Aparatul executiv al Primăriei a dezvoltat în ciclul de programare 2007 - 2013, o experiență semnificativă în accesarea și implementarea de finanțări europene. Primăria Municipiului Slatina propune un portofoliu de proiecte diversificat, abordând o varietate mare de provocări ale comunității locale. Unele dintre acestea se pot implementa cu finanțare europeană, altele necesită identificarea de alte surse, inclusiv proprii, dar există și unele inițiative/proiecte a căror implementare necesită în primul rând un aparat propriu eficient, cu un leadership dedicat și vizionar.

Figură 13: Schema cadrului de monitorizare și implementare a strategiei



Cel mai important aspect însă, reprezintă conștientizarea că o astfel de strategie nu stă doar în responsabilitatea unei singure persoane/instituții, ci necesită implicarea întregii comunități locale – instituții publice, organizații ale societății civile și mediul de afaceri.

Implicarea unor astfel de parteneri este necesară atât în designul proiectelor, în mobilizarea de resurse, în implementare, cât și în monitorizarea și evaluarea implementării de ansamblu a strategiei.

Strategia de Dezvoltare a Municipiului Slatina 2014 - 2020

Schema de mai sus descrie cadrul de monitorizare și implementare propus, pentru strategia curentă.

Astfel, primarul va asigura coordonarea de ansamblu a implementării strategiei. Administratorul public va urmări planul de acțiuni și va asigura corelarea agendei și bugetului anual al Primăriei cu proiectele avute în vedere în planul de acțiuni. Totodată, administratorul public va coordona vederea în planul de acțiuni. Din aparatul executiv al Primăriei pentru a departamentele tehnice din aparatul executiv al Primăriei pentru a pregăti etapele necesare în implementarea proiectului (elaborarea de studii de fezabilitate, identificarea și accesarea de finanțări, implementarea efectivă a proiectelor).

Progresul asupra implementării strategiei și a planului de acțiuni va fi prezentat în raportul anual al Primăriei Municipiului Slatina, incluzând, ca indicatori de monitorizare de bază:

- Număr de proiecte implementate, aflate în implementare sau în stadiu de pregătire;
- Buget local alocat, volumul finanțărilor externe atrase;

- Număr de potențiali beneficiari ai investiției.

Monitorizarea implementării planului de acțiune va avea în vedere prezentarea inițiativelor defalcate, pe obiective principale, urmărind lucrul în paralel la mai multe domenii de intervenție ale strategiei. Se va prezenta de asemenea, impactul estimat al proiectelor acoperite, conform indicatorilor specifici, aferenți acestora.

Consiliul Local, reprezentând comunitatea locală, deține un rol important în monitorizarea implementării strategiei. Astfel, anual, se propune discutarea în ședința de consiliu local a stadiului de implementare a strategiei, urmărind proiecte aflate în curs de implementare, proiecte în curs de evaluare sau proiecte aflate în pregătire.

ANEXE

Anexa 1: Numărul unităților sanitare în Municipiul Slatina, comparativ cu total județ Olt, an 2012

Categorii de unități sanitare	Forme de proprietate	Anul 2012, număr	
		Jud. Olt	Mun. Slatina
Spitale	Proprietate publică	6	1
Ambulatorii integrate spitalului	Proprietate publică	5	1
Policlینici	Proprietate privată	1	1
Dispensare medicale	Proprietate publică	5	1
Centre de sănătate mintală	Proprietate publică	1	1
Unități medico-sociale	Proprietate publică	2	
Centre medicale de specialitate	Proprietate publică	1	1
Cabinete medicale de medicină generală	Proprietate privată	5	3
Cabinete medicale școlare	Proprietate publică	24	12
Cabinete medicale de familie	Proprietate publică	244	36
Cabinete stomatologice	Proprietate privată	7	4
	Proprietate publică	21	9
Cabinete medicale de specialitate	Proprietate privată	62	31
Farmacii și puncte farmaceutice	Proprietate privată	90	50
	Proprietate publică	7	2
Creșe	Proprietate privată	112	47
	Proprietate publică	7	3
Laboratoare medicale	Proprietate publică	33	13
	Proprietate privată	15	6
Laboratoare de tehnică dentară	Proprietate privată	28	19
Centre de transfuzie	Proprietate publică	1	1
	Proprietate publică	5	5
Alte tipuri de cabinete medicale	Proprietate privată	1	

Sursa: Institutul Național de Statistică

Anexa 2: Plan de școlarizare pentru anul școlar 2014-2015 privind învățământul profesional de 3 ani din Județul Olt

NR crt.	Unitate de învățământ	Localitate	Nivel	Forma	Domeniul de pregătire de bază	Calificarea profesională de nivel 2	cls.	elevi
1	Colegiul Tehnic Metalurgic	Slatina	profes.	zi	Mecanică	Mecanic auto	0,5	14
		Slatina	profes.	zi	Mecanică	Operator la mașini cu comandă numerică	0,5	14
		Slatina	profes.	zi	Electromecanică	Electromecanic utilaje și instalații industriale	0,5	14
2	Colegiul Economic P.S. Aurelian	Slatina	profes.	zi	Electromecanică	Frigotehnist	0,5	14
		Slatina	profes.	zi	Chimie industrială	Operator fabricarea și prelucrarea polimerilor	1	28
3	Colegiul Tehnic "Alexe Marin"	Slatina	profes.	zi	Turism și alimentație	Bucătar	1	28
		Slatina	profes.	zi	Comerț	Comerciant-vanzător	1	28
4	Colegiul Național Agricol "Carol I"	Slatina	profes.	zi	Construcții, instalații și lucrări publice	Zidar-pietrar-tencuitor	1	28
		Slatina	profes.	zi	Construcții, instalații și lucrări publice	Zugrav-ipsosar-vopsitor-tapetar	1	28
5	Colegiul Agricol "Dimitrie Petrescu"	Slatina	profes.	zi	Mecanică	Operator la mașini cu comandă numerică	0,5	14
		Slatina	profes.	zi	Mecanică	Strungar	0,5	14
		Slatina	profes.	zi	Mecanică	Sculer matrițer	0,5	14
		Slatina	profes.	zi	Mecanică	Frezor-rabotor-mortezor	0,5	14
		Slatina	profes.	zi	Agricultură	Lucrător în agricultură ecologică	1	28
		Slatina	profes.	zi	Agricultură	Agricultor culturi de câmp	1	28
6	Colegiul Tehnic "Matei	Slatina	profes.	zi	Comerț	Comerciant-vanzător	1	28
		Caracal	profes.	zi	Industria alimentară	Brutar-patiser-preparator produse făinoase	1	28
		Caracal	profes.	zi	Mecanică	Mecanic agricol	1	28
		Caracal	profes.	zi	Mecanică	Mecanic auto	1	28
		Caracal	profes.	zi	Comerț	Comerciant-vanzător	1	28

	Basarab"			profes.	zi																
7	Liceul Tehnologic "Constantin Filipescu"	Caracal		profes.	zi	Mecanică	Sudor														
8	Colegiul Tehnic Balș	Balș		profes.	zi	Construcții, instalații și lucrări publice	Zidar-pietrar-tencuitor														
9	Colegiul Tehnic "Nicolae Bălcescu"	Balș		profes.	zi	Mecanică	Mecanic utilaje și instalații în industrie														
10	Liceul Tehnologic Drăgănești	Drăgănești		profes.	zi	Mecanică	Mecanic auto														
11	Liceul Tehnologic Piatra Olt	Piatra Olt		profes.	zi	Construcții, instalații și lucrări publice	Zidar-pietrar-tencuitor														
12	Liceul Tehnologic Tufeni	Tufeni		profes.	zi	Mecanică	Mecanic auto														
13	Liceul Tehnologic Izvoarele	Izvoarele		profes.	zi	Industria textilă și pielărie	Confecționer produse textile														
14	Liceul Tehnologic "C-tin Brâncoveanu"	Scornicești		profes.	zi	Industria alimentară	Brutar-patiser-preparator făinoase														
15	Liceul "Ștefan Diaconescu"	Potcoava		profes.	zi	Industria alimentară	Preparator produse din carne și pește														
16	Liceul Tehnologic Vitomirești	Vitomirești		profes.	zi	Agricultură	Preparator produse din carne și pește														
17	Colegiul Tehnic Danubius	Corabia		profes.	zi	Agricultură	Agricultor culturi de câmp														
		Corabia		profes.	zi	Comerț	Comerciant-vânzător														
18	Liceul Tehnologic Văleni	Văleni		profes.	zi	Agricultură	Agricultor culturi de câmp														

Sursa: Ghidul absolventului de clasa a VIII-a, Inspectoratul Școlar Județean Olt.

Anexa 3: Beneficiile asocierilor intercomunale

Scopul asociației	Beneficiile asocierii
1. Furnizarea de servicii publice	
Managementul deșeurilor	<ul style="list-style-type: none"> • Organizarea în comun a colectării deșeurilor pentru o utilizare eficientă a echipamentelor; • Partajarea costurilor pentru mașinile de colectare deșeuri; • Amplasarea unei gropi de gunoi ecologice sau a unei instalații de tratare a deșeurilor cu diminuarea costurilor de investiții, teren și management; • Posibilitatea atragerii de fonduri nerambursabile.
Alimentarea cu apă, canalizarea și epurarea apelor uzate	<ul style="list-style-type: none"> • Finanțarea în comun a investițiilor; • Reducerea costurilor pentru distribuția apei; • Atragerea de fonduri de la guvern, donori, investiții private.
Transport public	<ul style="list-style-type: none"> • Raționalizarea și eficientizarea costurilor pentru sistemul public de transport; • Interconectarea liniilor de transport; • Atragerea de investiții private, fonduri nerambursabile, etc.;
Servicii de sănătate	<ul style="list-style-type: none"> • Costurile sunt partajate și raționalizate pentru a putea avea un nivel de competență ridicat și pentru a achiziționa echipament medical de calitate.
Servicii de pompieri și de urgență	<ul style="list-style-type: none"> • Împărțirea costurilor pentru achiziționarea de echipament modern; • Îmbunătățirea schimbului de informații; • Reducerea cheltuielilor cu personalul.
2. Promovarea dezvoltării economico-sociale	
Planificare	<ul style="list-style-type: none"> • O mai bună coordonare pentru atingerea rezultatelor și evitarea suprapunerilor unor activități; • Atragerea de investiții; • Coerență în planificare teritorială; • Posibilitatea de angajare a unui personal specializat; • O mai bună publicitate a zonei și specificul ei la nivel național și internațional; • O mai bună atragere și gestionare de fonduri.

Protecția mediului	<ul style="list-style-type: none"> • Coordonarea eficace a acțiunilor referitoare la soluționarea unor probleme de poluare, care afectează mai multe unități administrativ-teritoriale.
3. Îndeplinirea unor sarcini și servicii administrative	
Managementul resurselor umane	<ul style="list-style-type: none"> • Costurile pentru plata salariilor pot fi partajate (de ex., pentru salariul unui arhitect șef, membrii asociației împart costurile și beneficiază de serviciile oferite).
Procesarea electronică a datelor	<ul style="list-style-type: none"> • Reducerea costurilor necesare pentru achiziție hardware și software și pentru angajarea / formarea de personal calificat

Sursa: Manualul Asociațiilor de Dezvoltare Intercomunitară din România, <http://www.dezvoltareintercomunitara.ro/articole/75/documente-utile.html>.



PREȘEDINTE DE ȘEDINȚĂ,
MARIANA TOLTA